

Муниципальное бюджетное общеобразовательное учреждение
«Озеренская средняя общеобразовательная школа»
Администрации Колпашевского района

СОГЛАСОВАНО
Начальник
Управления образования
Администрации
Колпашевского района


С.В. Браун

«01» июня 2024 г.

Согласована с Управляющим
советом МБОУ «Озеренская
СОШ»
Протокол от 18.06.2024г. № 2

УТВЕРЖДЕНО
Директор МБОУ
«Озеренская СОШ»




П.А. Горбунова

Приказ № 89 от 14.06.2024

Рассмотрена на
Педагогическом совете
МБОУ «Озеренская СОШ»
Протокол от 18.06.2024г. № 11

**ПРОГРАММА РАЗВИТИЯ
«Школа Минпросвещения России.
Качественное образование»**

на 2024 – 2028 годы

«Совместный путь к успеху»

Озёрное, 2024

Оглавление

1. Паспорт Программы развития	3
2. Информационная справка об ОО	6
2.1 Проблемно-ориентированный анализ текущего состояния и результатов самодиагностики	12
2.2 Результаты самодиагностики, установление уровня достижения результатов Проекта (баллы, уровень по каждому направлению и в целом).....	13
3.2. Описание дефицитов по каждому магистральному направлению и ключевому условию.	70
3.2.1 Описание возможных причин возникновения дефицитов, внутренних и внешних факторов влияния на развитие школы.	73
3.2.2 Анализ текущего состояния и перспектив развития школы.	73
3.2.3 Результаты проблемно ориентированного анализа:	74
4. Основные направления развития организации.....	78
4.1. Возможные действия, направленные на совершенствование деятельности по каждому магистральному направлению и ключевому условию.	78
4.2. Управленческие решения, направленные на устранение причин возникновения дефицитов.	80
5. Ожидаемые результаты реализации Программы развития (повышение, сохранение уровня).	85
6. Механизмы реализации Программы развития.	86
7. Критерии и показатели оценки реализации Программы развития.....	89
8. Дорожная карта реализации Программы развития.....	90

1. Паспорт Программы развития

Наименование	Содержание
Полное наименование ОО	Муниципальное бюджетное общеобразовательное учреждение «Озеренская средняя общеобразовательная школа»
Документы, послужившие основанием для разработки Программы развития	<ol style="list-style-type: none"> 1. Федеральный закон «Об образовании в Российской Федерации» от 29.12.2012 № 273-ФЗ. 2. Федеральный проект «Цифровая образовательная среда» (п. 4.4 паспорта национального проекта «Образование», утв. президиумом Совета при Президенте РФ по стратегическому развитию и национальным проектам, протокол от 24.12.2018 № 16). 3. Стратегии развития информационного общества в Российской Федерации на 2017 - 2030 годы, утвержденная указом Президента РФ от 09.05.2017 № 203. 4. Концепция общенациональной системы выявления и развития молодых талантов, утвержденная Президентом РФ 03.04.2012 № Пр-827. 5. Основы государственной молодежной политики до 2025 года, утвержденные распоряжением Правительства РФ от 29.11.2014 № 2403-р. 6. Распоряжение Минпросвещения России от 21.06.2021 № Р-126 «Об утверждении ведомственной целевой программы "Развитие дополнительного образования детей, выявление и поддержка лиц, проявивших выдающиеся способности"». 7. Концепция развития дополнительного образования детей до 2030 года, утвержденная распоряжением Правительства РФ от 31.03.2022 № 678-р. 8. Стратегия развития воспитания в РФ на период до 2025 года, утвержденная распоряжением Правительства РФ от 29.05.2015 № 996-р. 9. Приказ Минпросвещения России от 31.05.2021 № 286 «Об утверждении федерального государственного образовательного стандарта начального общего образования» (ФГОС-2021). 10. Приказ Минпросвещения России от 31.05.2021 № 287 «Об утверждении федерального государственного образовательного стандарта основного общего образования» (ФГОС-2021). 11. Приказ Минобрнауки России от 06.10.2009 № 373 «Об утверждении и введении в действие федерального государственного образовательного стандарта начального общего образования». 12. Приказ Минобрнауки России от 17.12.2010 № 1897 «Об утверждении федерального государственного образовательного стандарта основного общего образования» 13. Приказ Минобрнауки России от 17.05.2012 № 413 «Об утверждении федерального государственного образовательного стандарта среднего общего образования». 14. Письмо Минпросвещения России от 11.05.2021 № СК-123/07 15. Устав МБОУ «Озеренская СОШ»
Цель	Формирование и реализация модели современной школы, обеспечивающей доступность качественного образования и

	<p>равные возможности для всех обучающихся, их всестороннее развитие, здоровьесбережение, направленной на совершенствование системы профессиональной ориентации, воспитание патриотизма, российской гражданской идентичности, духовно-нравственной культуры на основе российских традиционных духовных и культурных ценностей.</p>
<p>Комплексные задачи Программы развития</p>	<ul style="list-style-type: none"> ➤ непрерывное совершенствование качества образования через обеспечение равных возможностей для всех обучающихся и конструирование мотивирующей образовательной среды; ➤ создание условий для самоопределения и социализации обучающихся; ➤ формирование у обучающихся чувства патриотизма, гражданственности, уважения к памяти защитников Отечества и подвигам Героев Отечества, закону и правопорядку, человеку труда и старшему поколению, взаимного уважения, бережного отношения к культурному наследию и традициям многонационального народа Российской Федерации, природе и окружающей среде; ➤ создание условий для сохранения и укрепления физического и эмоционального здоровья обучающихся; ➤ создание и совершенствование комфортного и безопасного школьного климата; ➤ создание и развитие современной мотивирующей образовательной среды.
<p>Планируемые результаты реализации Программы развития</p>	<ul style="list-style-type: none"> ➤ достигнуты показатели среднего уровня «Школы Минпросвещения России», соответствие единым требованиям к образовательной среде, школьному климату, организации образовательной, просветительской, воспитательной деятельности; ➤ организовано качественное сетевое взаимодействие: заключены договора с учреждениями дополнительного образования, культуры, спорта, социальной защиты. ➤ профиль выбранных предметов для сдачи ГИА соответствует профилю поступления в ВУЗы, СУЗы. ➤ создана воспитывающая среда, ориентированная на формировании патриотизма, российской гражданской идентичности, духовно-нравственной культуры на основе российских традиционных духовных и культурных ценностей; ➤ в школе реализуется программы по сохранению и укреплению физического и эмоционального здоровья обучающихся ➤ достигнуты показатели опроса не менее 80% удовлетворенности школьным климатом всех участников образовательного процесса
<p>Сведения о разработчиках</p>	<p>Программа разработана административно-управленческой командой школы</p>
<p>Период реализации</p>	<p>2024 – 2028 год</p>

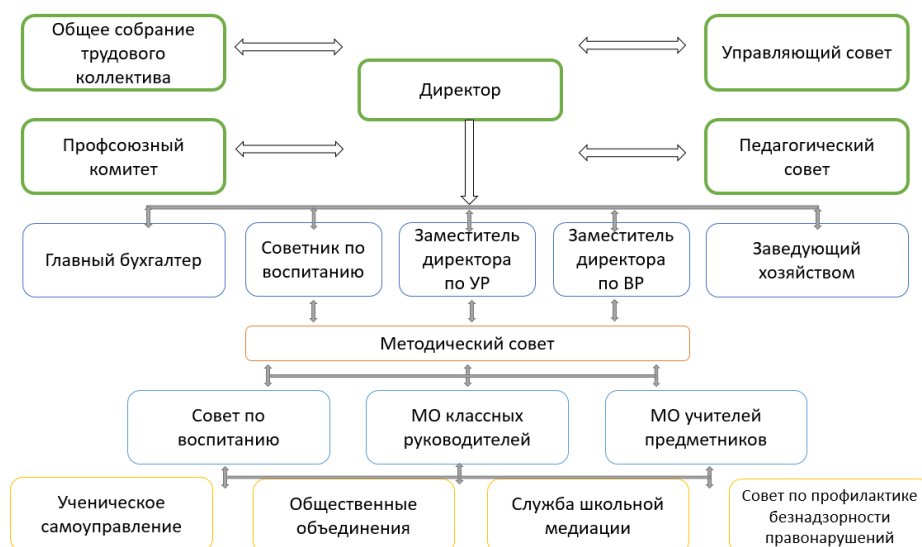
Этапы реализации Программы развития	Подготовительный, реализации, обобщающий
I этап – подготовительный (июнь 2024 – сентябрь 2024)	Выявление перспективных направлений развития школы и моделирование ее нового качественного состояния, создание условий для реализации программы: прохождение самодиагностики по 8 направлениям Школы Минпросвещения России; определение приоритетных направлений Программы развития; Разработка целевых проектов реализации Программы развития; Разработка Дорожной карты Подготовка локальных актов.
II этап – реализация (сентябрь 2024–ноябрь 2027)	Реализация целевых проектов, направленных на создание модели школы как центра развития образования, воспитания, творчества, профессионального самоопределения и здоровья школьника
III этап – обобщающий (декабрь 2027 – май 2028)	Рефлексивный анализ и принятие управленческих решений по перспективе развития ОО –отработка и интерпретация данных за 4 года; –соотнесение результатов реализации программы с поставленными целями и задачами; –определение перспектив и путей дальнейшего развития.
Порядок финансирования Программы развития	Финансирование в рамках бюджетной сметы.
Контроль реализации	Управление и контроль за реализацией программы осуществляет директор МБОУ «Озеренская СОШ» Горбунова Радда Александровна. Принятие управленческих решений по конкретизации плана мероприятий по реализации Программы развития осуществляет административно-управленческая команда: ✓ Горбунова Р.А., директор школы; ✓ Бетехтина Ю.А., заместитель директора по ВР; ✓ Попова О.В., заместитель директора по УР.

2. Информационная справка об ОО

Наименование	Содержание
Основные сведения об ОО	<p>Указать:</p> <ol style="list-style-type: none"> Муниципальное бюджетное общеобразовательное учреждение «Озеренская средняя общеобразовательная школа»/ МБОУ «Озеренская СОШ». Дата основания - 1956 ИНН 7007006251 Информацию об учредителе. <p>Управление образования Администрации Колпашевского района (Муниципальное образование Колпашевский район) Начальник Управления образования: Браун Светлана Владимировна Место нахождения: 636460, Томская область, г. Колпашево, ул. Кирова, д.43 (3 этаж) График работы:</p> <ul style="list-style-type: none"> понедельник 9.00-18.00 вторник — пятница: 9.00-17.00 обед: 13.00-14.00 <p>Справочный телефон: (838254)4-22-50 Адрес сайта: http://kolproo.tomsk.ru; Электронная почта: kolproo@gov70.ru Официальное сообщество в социальной сети «ВКонтакте»: https://vk.com/public213838902</p> <ol style="list-style-type: none"> Сведения о лицензии (номер и дата) и приложения к лицензии. Лицензии на образовательную деятельность (серия, номер, дата выдачи) Регистрационный № 662 от 21.02.2012 г. Серия А №0001057 Действительна бессрочно. Информацию о месте нахождения ОО (юридический и фактический адрес). Юридический адрес ОО: 636421, Томская область, Колпашевский район, с. Озерное, ул.Тракторная, 4 Фактический адрес ОО: 636421, Томская область, Колпашевский район, с. Озерное, ул.Тракторная, 4 Контакты: телефон 8-(38254)- 24-175, адрес электронной почты kolp-ozschool@gov70.ru , адрес официального сайта ОО в сети «Интернет» https://sh-ozerenkaya-r69.gosweb.gosuslugi.ru
Сведения об обучающихся	<p>В МБОУ «Озеренская СОШ» 76 обучающихся:</p> <p>1-4 классы – 28 человек, 5-9 классы – 36 человек, 10-11 класс – 12 человек. Количество детей с ОВЗ – 7 человек.</p> <p>Используемые образовательные технологии: цифровые образовательные технологии, технологии проблемного обучения, технологии критериального оценивания, игровые технологий. Язык, на котором осуществляется образование (обучение) - русский. Внеурочная деятельность осуществляется по основным</p>

направлениям, определенных ФГОС.

Краткая характеристика организационно-педагогических условий



Управление МБОУ «Озеренская СОШ» осуществляется в соответствии с законодательством Российской Федерации и Уставом образовательной организации. Организационная структура управляющей системы представлена на схеме и представляет собой линейно-функциональную структуру. Управление осуществляется на принципах единоначалия и самоуправления.

Осуществление образовательной деятельности по образовательным программам начального общего, основного общего, среднего общего образования, углубленная подготовка обучающихся среднего общего образования по отдельным учебным предметам (математика, русский язык).

Адаптированные программы:

Адаптированная основная общеобразовательная программа начального общего образования обучающихся с задержкой психического развития (Вариант 7.1)

Программы внеурочной деятельности и дополнительного образования:

Внеурочная деятельность

Начальное общее образование: «Разговоры о важном», «Функциональная грамотность. Грамотный читатель», «Финансовая грамотность», «Профориентация. Азбука профессий», «Подвижные игры», Проектная мастерская», «Шахматы», Математика вокруг нас», «Орлята России».

Основное общее образование: «Разговоры о важном», «Россия- мои горизонты 6-11кл.», «Финансовая грамотность», «Профориентация. Азбука профессий, 5 кл.», «Проектная мастерская», «Шахматы», «Математические путешествия», «Физическая культура», «Жизнь ученических сообществ», «РДДМ».

Среднее общее образование: «Разговоры о важном», «Россия- мои горизонты 6-11кл.», «Финансовая грамотность», «Проектная мастерская», «Шахматы», «Физическая культура», «РДДМ».

Дополнительное образование

✓ Дополнительная общеобразовательная общеразвивающая программа «Школьная газета»

	<p>✓ Дополнительная общеобразовательная общеразвивающая программа «Школьный музей»</p> <p>✓ Дополнительная общеобразовательная общеразвивающая программа «Школьный хор»</p> <p>✓ Дополнительная общеобразовательная общеразвивающая программа «Школьный театр»</p> <p>✓ Дополнительная общеобразовательная общеразвивающая программа «Робототехника»</p> <p>✓ Дополнительная общеобразовательная общеразвивающая программа «Спортивные игры»</p> <p>✓ Дополнительная общеобразовательная общеразвивающая программа «Защитник»</p> <p>✓ Дополнительная общеобразовательная общеразвивающая программа «ЮИД»</p> <p>✓ Дополнительная общеобразовательная общеразвивающая программа «Наука в опытах и экспериментах»</p> <p>Для функционирования школы, в том числе организации образовательного процесса имеются:</p> <ul style="list-style-type: none"> • учебные кабинеты – 6; • компьютерный класс - 1; • библиотека - 1; • кабинет администрации – 1; • столовая на 24 посадочных места; • спортивный зал, площадь – 271,4; • пространство Детских инициатив • площадка ГТО <p>Общая площадь здания школы – 662 м², спортивного зала – 395,5м². У школы своя котельная, которая отапливает здание школы, спортивного зала, здание администрации, СК ДЦ, сельской библиотеки. Охват горячим питанием составляет 100%.</p>
<p>Сведения о режиме деятельности</p>	<p>МБОУ «Озеренская СОШ» осуществляет образовательный процесс на всех уровнях общего образования:</p> <p>I уровень - начальное общее образование (нормативный срок освоения - 4 года);</p> <p>II уровень - основное общее образование (нормативный срок освоения - 5 лет);</p> <p>III уровень - среднее общее образование (нормативный срок освоения - 2 года).</p> <p>В школе функционирует 11 классов-комплектов. Школа работает: 1-4 классы, 5-9 классы – по пятидневной учебной неделе; 10- 11 классы - по шестидневной учебной неделе. Обучение в школе проводится в две смены, в очном формате.</p> <p><i>1 смена: 1,2,3,4,5,9,10,11 классы.</i> <i>2 смена: 6, 7, 8 классы.</i></p> <p>Начало занятий: 1 смена - 08.30; 2 смена - 13.00</p> <p>Продолжительность уроков, занятий (мин.) – 40 минут (1 класс первая четверть – 35 минут).</p> <p>Продолжительность учебного года: 1 классы – 33 недели, 2–8, 10 классы – 34 недель, 9,11 классы – 34 недели (без учета итоговой аттестации).</p> <p>Продолжительность каникул в течение учебного года не менее 30 календарных дней, для первых классов – не менее 37 календарных дней, летом – не менее 8 календарных недель.</p>

Начало учебного года – 1 сентября.
Окончание учебного года – 1- 8,10 классы – 25 мая; 9,11 классы – определяется в соответствии с расписанием ГИА.

Сведения о работниках
ОО

Общее количество работников - 22 сотрудника (18 женщин и 4 мужчины), педагог-психолог и бухгалтер работают дистанционно.

<i>Наименование групп должностей по профессиональным группам</i>	<i>Должность (специальность, профессия)</i>	<i>Количество (ставка/ человек)</i>	<i>Примечание</i>
Руководители и заместители руководителя	Директор	1/ 1	
	Заместитель директора		внутренне совмещение по 0,5
	Главный бухгалтер	1/ 1	
Должность, не отнесенная ни к одной профессиональной квалификационной группе	Советник директора по воспитанию и взаимодействию с детскими общественными объединениями	0,25	внутренне совмещение
Должности ПКГ «Педагогические работники 2 квалификационный уровень»	Педагог дополнительного образования	0,53	внутренне совмещение
Должность ПКГ «Педагогические работники»			
3 квалификационный уровень	Педагог-психолог	0,5/ 1	По договору
4 квалификационный уровень	Учитель	18,74/ 11	
	Учитель - логопед	0,5	внутренне совмещение
Должность ПКГ «Общепромышленные должности служащих второго уровня»	Заведующий хозяйством	1	вакансия
Должность ПКГ «Общепромышленные должности служащих третьего уровня»	Бухгалтер	1/ 1	По договору
Должности ПКГ «Учебно-вспомогательный персонал первого уровня»	Вожатый	0,5	внутренне совмещение по 0,25
ПКГ «Должности работников культуры, искусства и кинематографии ведущего звена»	Библиотекарь	0,5	внутренне совмещение
Должности ПКГ «Учебно-вспомогательный персонал» первого уровня	Секретарь учебной части	0,5	вакансия
Должности ПКГ	Повар	1,5 / 1	

	«Общепрофессиональные профессии рабочих» второго уровня 1 квалификационный уровень			
	ПКГ «Общепрофессиональные профессии рабочих» первого уровня 1 квалификационный уровень	Кухонный рабочий Уборщик служебных помещений	1 / 1 2 / 2	
	Должности ПКГ «Общепрофессиональные профессии рабочих» первого уровня 1 квалификационный уровень	Машинист (котельной)	2,5 / 3	
	Итого		34,02 / 22	
	<p>В школе имеется вакансия – заведующего хозяйством, вакансия учителя математики и учителя русского языка и литературы. В связи с дефицитом педагогических кадров нагрузка педагогов составляет от 1,2 до 1,99 ставок. Нагрузка рассчитана с учётом урочной и внеурочной деятельности. Имеют нагрузку в размере менее 1,5, но не менее 1,2 ставки - 3 педагога, более 1,5 ставки – 8 педагогов.</p> <p>Заместители директора по УР И ВР, учитель-логопед, советник директора, библиотекарь, вожатый – внутреннее совмещение; педагог-психолог, бухгалтер – по договору.</p> <p>Высшее образование - 82% от общего числа педагогических работников. Высшая квалификационная категория – 18% от общего числа педагогических работников. Первая квалификационная категория – 45% от общего числа педагогических работников. Выпускники школы – 59% от общего числа сотрудников.</p>			
Краткая характеристика окружающего социума, наличие социальных партнеров	<p>МБОУ «Озеренская СОШ» расположена в сельской местности Колпашевского района Томской области, в 15 километрах от районного центра г. Колпашево. Населенный пункт входит в состав Чажемтовского сельского поселения. В Озерном действует одно предприятие СК «Север», которое пережило период большого сокращения штата работников, закрытие большого количества цехов. В поселке имеется отделение связи, ФАП, магазины, библиотека, Дом Культуры, работает специалист по связям с общественностью. До поступления в школу дети посещают детский сад.</p> <p>Школа тесно взаимодействует с Домом Культуры и поселковой библиотекой (научно-познавательное, духовно-нравственное, художественно-эстетическое) первичной ветеранской организацией (направление взаимодействия – волонтерство).</p>			
Краткое описание	В 2022 году выпускница школы награждена медалью «За			

<p>достижений ОО за предыдущие 3 года</p>	<p>особые успехи в учении».</p> <p>Учащиеся школы занимают призовые места на спортивных соревнованиях муниципального, регионального уровней по различным видам спорта: лыжи, волейбол, баскетбол, футбол, теннис, легкая атлетика. Ежегодно участвуют в сдаче нормативов ГТО.</p> <p>Являются призерами и победителями научно-практических конференций, лауреатами и дипломантами творческих конкурсов, олимпиад.</p>
---	---

2.1 Проблемно-ориентированный анализ текущего состояния и результатов самодиагностики

Графический профиль МБОУ «Озеренская СОШ»



- ✓ Магистральное направление «Знание» - 25 баллов;
- ✓ Магистральное направление «Здоровье» - 14 балл;
- ✓ Магистральное направление «Творчество» - 19 баллов;
- ✓ Магистральное направление «Воспитание» - 16 балла;
- ✓ Магистральное направление «Профориентация» - 11 баллов;
- ✓ Ключевое условие «Учитель. Школьная команда» - 21 баллов;
- ✓ Ключевое условие «Образовательная среда» - 12 баллов;
- ✓ Ключевое условие «Школьный климат» - 9 баллов.
- ✓ Достижение результатов Проекта: уровень- базовый, сумма баллов-127

2.2 Результаты самодиагностики, установление уровня достижения результатов Проекта (баллы, уровень по каждому направлению и в целом)

№	Показатель оценивания	Значение оценивания	Балльная оценка	Магистральное направление, ключевое условие	Критерий	Дефициты	Управленческие действия/решения
1	Реализация учебно-исследовательской и проектной деятельности(критический показатель)	Обучающиеся участвуют в реализации проектной и/или исследовательской деятельности	1	Магистральное направление «Знание»	Образовательный процесс		
2	Реализация учебных планов одного или нескольких профилей обучения и (или) индивидуальных учебных планов (критический показатель)	Реализация 1 профиля или 1 индивидуального учебного плана	1	Магистральное направление «Знание»	Образовательный процесс	Отсутствие квалифицированных педагогов, которые могут обеспечивать реализацию программ учебных предметов на профильном, углубленном уровне.	Мотивация педагогов к повышению уровня профессиональных компетенций в ходе реализации ИОМ.
						Недостаточно сформированный уровень профессиональных компетенций педагогических работников в организации профильного обучения в ОО, составлении индивидуальных учебных планов и обучении по	Использование методологий наставничества для персонифицированной помощи педагогическим работникам в составлении и реализации учебных планов профилей обучения и (или) индивидуальных учебных планов, ИОМов.

№	Показатель оценивания	Значение оценивания	Балльная оценка	Магистральное направление, ключевое условие	Критерий	Дефициты	Управленческие действия/решения
						индивидуальным учебным планам.	
						Недостаточная работа по подготовке обучающихся к выбору профиля обучения.	Организация психолого-педагогической диагностики по выявлению индивидуальных способностей и особенностей развития.
						Недостаточная материально-техническая база, нет оборудования для экспериментов, лабораторных работ и опытов.	Привлечение дополнительных источников финансирования, в том числе внебюджетных источников финансирования
						Недостаточное качество управления формированием и функционированием системы методического и организационно-педагогического обеспечения профильного обучения, дифференциации и индивидуализации обучения.	Актуализация требований ЛНА (Положение об организации профильного обучения, индивидуальных учебных планах, ИОМ педагогических работников). Обеспечение административного контроля организации профильного обучения. Проведение диагностики способностей, образовательных и профессиональных потребностей, обучающихся в

№	Показатель оценивания	Значение оценивания	Балльная оценка	Магистральное направление, ключевое условие	Критерий	Дефициты	Управленческие действия/решения
							<p>профильном обучении. Организация обучения педагогов по составлению индивидуальных учебных планов, ИОМов. Организация обучения педагогов на курсах повышения квалификации по преподаванию предметов на профильном уровне.</p>
						<p>Недостаточная работа по формированию интереса и мотивации обучающихся к профильному обучению.</p>	<p>Проведение разъяснительной работы с обучающимися и родителями (законными представителями) о важности профильного обучения обучающихся в профессиональном самоопределении. Обеспечение профориентационных мер (посещение производственных предприятий, организаций социальной сферы, организаций высшего и среднего профессионального образования), использование различных форматов, технологий обучения.</p>

№	Показатель оценивания	Значение оценивания	Балльная оценка	Магистральное направление, ключевое условие	Критерий	Дефициты	Управленческие действия/решения
						Отсутствие диагностики запросов на профильное обучение. Не обеспечивается реализация требований ФГОС общего образования к организации профильного обучения, в том числе в форме ИУП.	Организация психолого-педагогической диагностики по выявлению индивидуальных запросов на профильное обучение. Обеспечение кадровых, материально-технических и финансовых ресурсов для реализации ИУП.
3	Реализация федеральных рабочих программ по учебным предметам (1–11 классы) (критический показатель) (с 1 сентября 2023 года)	100% учителей используют программы учебных предметов, содержание и планируемые результаты которых не ниже соответствующим содержанием и планируемым результатам федеральных рабочих программ	1	Магистральное направление «Знание»	Образовательный процесс		

№	Показатель оценивания	Значение оценивания	Балльная оценка	Магистральное направление, ключевое условие	Критерий	Дефициты	Управленческие действия/решения
		учебных предметов					
4	Обеспеченность учебниками и учебными пособиями	Обеспечено учебниками в полном объеме	0	Магистральное направление «Знание»	Образовательный процесс	Отсутствие своевременного обеспечения учебниками и учебными пособиями в полном объеме.	Изучение нормативной базы(федеральный перечень учебников). Проведение анализа наличия вполном объеме учебников и учебных пособий. Организация поиска и обмена учебниками с другими общеобразовательными организациями. Обеспечение регулярного контроля своевременного оформления заказа на обеспечение общеобразовательной организации учебниками и учебными пособиями в полном объеме.
	Применение электронных образовательных ресурсов из федерального перечня	Предусмотрено	1	Магистральное направление «Знание»	Образовательный процесс		
5	Углубленное изучение отдельных предметов	Реализуется углубленное изучение	1	Магистральное направление «Знание»	Образовательный процесс	Не используются возможности реализации образовательной программы в сетевой форме.	Создание условий для реализации ООП в сетевой форме: выявление дефицитов, заключение сетевых договоров,

№	Показатель оценивания	Значение оценивания	Балльная оценка	Магистральное направление, ключевое условие	Критерий	Дефициты	Управленческие действия/решения
							мониторинг.
						Отсутствие системы изучения интересов и запросов обучающихся и их родителей (законных представителей).	Организация индивидуальной работы с родителями обучающихся по изучению запросов и ожиданий.
6	Реализация и соблюдение требований локального акта, регламентирующего формы, порядок, периодичность текущего контроля успеваемости и промежуточной аттестации обучающихся (критический показатель)	100% учителей и членов управленческой команды школы соблюдают требования локального акта, регламентирующего формы, порядок, периодичность текущего контроля успеваемости и промежуточной аттестации обучающихся	1	Магистральное направление «Знание»	Функционирование объективной внутренней системы оценки качества образования		
7	Реализация и соблюдение	100% учителей	1	Магистральное	Функционирование		

№	Показатель оценивания	Значение оценивания	Балльная оценка	Магистральное направление, ключевое условие	Критерий	Дефициты	Управленческие действия/решения
	требований локального акта, регламентирующего внутреннюю систему оценки качества образования (критический показатель)	членов управленческой команды школы соблюдают требования локального акта, регламентирующего внутреннюю систему оценки качества образования		направление «Знание»	объективной внутренней системы оценки качества образования		
8	Планирование оценочных процедур учетом графиков проведения федеральных и региональных (при наличии) оценочных процедур (сводный график оценочных процедур размещен на официальном сайте школы)	Да	1	Магистральное направление «Знание»	Функционирование объективной внутренней системы оценки качества образования		
9	Отсутствие выпускников 11	Отсутствие выпускников	0	Магистральное	Функционирование	Отсутствие претендентов на получение медали «За»	Разработка системы мотивирования

№	Показатель оценивания	Значение оценивания	Балльная оценка	Магистральное направление, ключевое условие	Критерий	Дефициты	Управленческие действия/решения
	класса, получивших медаль «За особые успехи в учении», которые набрали по одному из предметов ПО ВЫБОРУ на ЕГЭ менее 70 баллов (при реализации среднего общего образования)	11 класса, получивших медаль «За особые успехи в учении», которые набрали по одному из предметов ЕГЭ менее 70 баллов		направление «Знание»	объективной внутренней системы оценки качества образования	особые успехи в учении»	обучающихся к повышению образовательных результатов
10	Образовательная организация не входит в перечень образовательных организаций с признаками необъективных результатов	образовательная организация не входит в перечень образовательных организаций с признаками необъективных результатов по итогам двух предыдущих учебных годов	2	Магистральное направление «Знание»	Функционирование объективной внутренней системы оценки качества образования		
11	Отсутствие выпускников 9 класса, не	Отсутствие выпускников 9 класса, не	1	Магистральное направление	Функционирование объективной		

№	Показатель оценивания	Значение оценивания	Балльная оценка	Магистральное направление, ключевое условие	Критерий	Дефициты	Управленческие действия/решения
	получивших аттестаты об основном общем образовании, в общей численности выпускников 9 класса (за предыдущий учебный год)	получивших аттестаты об основном общем образовании		«Знание»	внутренней системы оценки качества образования		
1 2	Отсутствие выпускников 11 класса, не получивших аттестаты о среднем общем образовании, в общей численности выпускников 11 класса (за предыдущий учебный год)	Отсутствие выпускников 11 класса, не получивших аттестаты о среднем общем образовании	1	Магистральное направление «Знание»	Функционирование объективной внутренней системы оценки качества образования		
1 3	Реализация рабочих программ курсов внеурочной деятельности, в том числе курса Разговоры о важном (критический показатель)	Обучающимся обеспечено не менее 5–9 часов еженедельных занятий внеурочной деятельностью	2	Магистральное направление «Знание»	Обеспечение удовлетворения образовательных интересов и потребностей обучающихся	Не обеспечивается реализация внеурочной деятельности в соответствии с требованиями ФГОС.	Организация выявления способностей, склонностей образовательных интересов и потребностей, обучающихся и их родителей (законных представителей) Создание рабочих групп педагогических работников для разработки программ

№	Показатель оценивания	Значение оценивания	Балльная оценка	Магистральное направление, ключевое условие	Критерий	Дефициты	Управленческие действия/решения
							курсов внеурочной деятельности/внесения корректировок в программы курсов внеурочной деятельности. Обеспечение качества образовательной деятельности на занятиях курсов внеурочной деятельности. Создание материально-технических, информационно-технических условий для эффективной реализации рабочих программ курсов внеурочной деятельности
						Недостаточный уровень профессиональных компетенций педагогических работников по составлению и реализации программ внеурочной деятельности.	Обеспечение обучения на курсах повышения квалификации по организации учебно-исследовательской и проектной деятельности в рамках внеурочной деятельности.
						Отсутствие ресурсных возможностей (кадры, помещения) для реализации программ курсов внеурочной деятельности.	Привлечение партнеров для организации образовательной деятельности: - взаимодействие с образовательными организациями, культуры,

№	Показатель оценивания	Значение оценивания	Балльная оценка	Магистральное направление, ключевое условие	Критерий	Дефициты	Управленческие действия/решения
							науки, использование новых форматов взаимодействия для восполнения недостающих кадровых ресурсов, привлечения кадров к реализации рабочих программ курсов внеурочной деятельности общеобразовательной организации.
1 4	Участие обучающихся во Всероссийской олимпиаде школьников	Участие в регионально мэтапе	1	Магистральное направление «Знание»	Обеспечение удовлетворения образовательных интересов и потребностей обучающихся	Недостаток организации вовлечения обучающихся в олимпиадное движение школьников и подготовки к участию обучающихся во Всероссийской олимпиаде школьников.	Повышение мотивации и интереса обучающихся к участию в олимпиадном движении. Организация систематической подготовки обучающихся к участию в олимпиадном движении на всех уровнях от школьного до всероссийского. Обеспечение мотивации и интереса обучающихся к участию в школьном туре ВСОШ. Анализ результатов школьного этапа ВСОШ
1 5	Наличие победителей и призеров этапов Всероссийской	Наличие победителей и (или) призеров	1	Магистральное направление «Знание»	Обеспечение удовлетворения образовательных	Недостаток организации вовлечения обучающихся в олимпиадное движение школьников и	Повышение мотивации и интереса обучающихся к участию в олимпиадном движении.

№	Показатель оценивания	Значение оценивания	Балльная оценка	Магистральное направление, ключевое условие	Критерий	Дефициты	Управленческие действия/решения
	олимпиады школьников	муниципального этапа Всероссийской олимпиады школьников			ых интересов и потребностей обучающихся	подготовки к участию обучающихся во Всероссийской олимпиаде школьников.	Обеспечение мотивации и интереса обучающихся к участию в школьном туре ВСОШ. Анализ результатов школьного этапа ВСОШ, прогнозирование результатов муниципального/регионального/ заключительного этапа.
1 6	Сетевая форма реализации общеобразовательных программ (наличие договора(-ов) о сетевой форме реализации общеобразовательных программ; наличие общеобразовательных программ, реализуемых в сетевой форме)	Не осуществляется сетевая форма реализации общеобразовательных программ	0	Магистральное направление «Знание»	Обеспечение удовлетворения образовательных интересов и потребностей обучающихся	Не обеспечивается сетевая форма реализации образовательных программ.	Обеспечение определения потребностей, направлений и ожидаемых результатов взаимодействия с социальными партнерами образовательной организации. Организация и координация социального партнерства с местными организациями: культуры, досуга и спорта, другими образовательными организациями по реализации образовательных и досугово- развивающих программ, мероприятий и событий.
1 7	Реализация программы (плана)	Реализация в течение 2 и более лет	0	Магистральное направление	Обеспечение условий для организации	Недостаточный уровень профессиональных компетенций	Обеспечение обучения на курсах повышения квалификации в рамках

№	Показатель оценивания	Значение оценивания	Балльная оценка	Магистральное направление, ключевое условие	Критерий	Дефициты	Управленческие действия/решения
	мероприятий по обеспечению доступности и качества образования обучающихся с ОВЗ, с инвалидностью (или развития инклюзивного образования и т. п.)			«Знание»	образования обучающихся с ограниченными возможностями и здоровья (ОВЗ), с инвалидностью	педагогических работников по составлению и реализации программ (плана) мероприятий по обеспечению доступности и качества образования обучающихся с ОВЗ, с инвалидностью	программы (плана) мероприятий по обеспечению доступности и качества образования, обучающихся с ОВЗ, с инвалидностью Создание материально-технических, информационно-технических условий по обеспечению доступности и качества образования, обучающихся с ОВЗ, с инвалидностью
18	Разработанность локальных актов (далее –ЛА) в части организации образования обучающихся с ОВЗ, с инвалидностью	Разработаны отдельные ЛА, или есть указание в общих ЛА на особенности организации образования обучающихся с ОВЗ, с инвалидностью по отдельным вопросам (не охватывает все вопросы организации образования обучающихся	1	Магистральное направление «Знание»	Обеспечение условий для организации образования обучающихся с ограниченными возможностями и здоровья (ОВЗ), с инвалидностью	Разработанные ЛА по вопросам организации образования обучающихся с ОВЗ, с инвалидностью не охватывают все вопросы организации образования обучающихся с ОВЗ, с инвалидностью.	Осуществление корректировки имеющихся ЛА и(или) разработка ЛА с целью обеспечения организации образования обучающихся с ОВЗ, с инвалидностью. Организация административного контроля за соблюдением требований локальных актов в части организации образования обучающихся с ОВЗ, с инвалидностью.

№	Показатель оценивания	Значение оценивания	Балльная оценка	Магистральное направление, ключевое условие	Критерий	Дефициты	Управленческие действия/решения
		я сОВЗ, с инвалидностью)					
19	Кадровое обеспечение оказания психолого-педагогической и технической помощи обучающимся с ОВЗ, с инвалидностью	Обеспечено частично	1	Магистральное направление «Знание»	Обеспечение условий для организации образования обучающихся с ограниченными возможностями и здоровья (ОВЗ), с инвалидностью	Недостаточный уровень профессиональных компетенций команды руководителей в выполнении функций по управлению образовательной организацией, в том числе в части кадрового обеспечения психолого-педагогической и технической помощи обучающимся с ОВЗ, с инвалидностью	Обучение на курсах повышения квалификации по разработке общеобразовательных программ, развитию компетентностей педагогических работников в вопросах оказания психолого- педагогической и технической помощи обучающимся с ОВЗ, с инвалидностью.
20	Программно-методическое обеспечение обучения и воспитания по федеральным адаптированным образовательным программам (при наличии обучающихся с ОВЗ, с инвалидностью)	Разработаны адаптированные основные общеобразовательные программы	1	Магистральное направление «Знание»	Обеспечение условий для организации образования обучающихся с ограниченными возможностями и здоровья (ОВЗ), с инвалидностью	Недостаточная компетентность педагогических работников в выполнении трудовой функции по разработке образовательных программ в том числе адаптированных основных общеобразовательных программ и адаптированных дополнительных общеобразовательных	Модернизация методической деятельности в образовательной организации по развитию компетенций педагогических работников в вопросах программно-методического обеспечения обучения и воспитания по федеральным адаптированным образовательным программам (при наличии обучающихся с ОВЗ, с инвалидностью)

№	Показатель оценивания	Значение оценивания	Балльная оценка	Магистральное направление, ключевое условие	Критерий	Дефициты	Управленческие действия/решения
						программ	посредством: - организации адресной организационно-методической помощи, внедрения методологий наставничества для персонифицированной помощи педагогическим работникам в вопросах программно-методического обеспечения обучения и воспитания по федеральным адаптированным образовательным программам; - обучения на курсах повышения квалификации по разработке и реализации адаптированных основных общеобразовательных программ и адаптированных дополнительных общеобразовательных программ.
2 1	Обеспечение информационной открытости, доступности информации об организации образования	Информационный блок на официальном сайте общеобразовательной организации	2	Магистральное направление «Знание»	Обеспечение условий для организации образования обучающихся с ограниченными	Недостаточный уровень профессиональных компетенций команды руководителей в выполнении функций по администрированию деятельности	Обеспечение информационной открытости, доступности информации об организации образования обучающихся с ОВЗ, с инвалидностью (за

№	Показатель оценивания	Значение оценивания	Балльная оценка	Магистральное направление, ключевое условие	Критерий	Дефициты	Управленческие действия/решения
	обучающихся с ОВЗ, с инвалидностью (за исключением персональной информации, в том числе о состоянии здоровья обучающихся)	(информация не обновляется или обновляется редко)			и возможностям и здоровья (ОВЗ), с инвалидностью	общеобразовательной организации в части обеспечения информационной открытости образовательной организации.	исключением персональной информации, в том числе о состоянии здоровья обучающихся): <ul style="list-style-type: none"> - назначение/замена ответственных за доступность информации об организации образования обучающихся с ОВЗ, с инвалидностью (за исключением персональной информации, в том числе о состоянии здоровья обучающихся); - регулярное обновление информации на официальном сайте общеобразовательной организации; - размещение на официальном сайте информации о просветительской и консультативной деятельности с родителями (законными представителями) и педагогическими работниками общеобразовательной организации, публикаций педагогических работников, специалистов

№	Показатель оценивания	Значение оценивания	Балльная оценка	Магистральное направление, ключевое условие	Критерий	Дефициты	Управленческие действия/решения
							психолого- педагогической службы.
2 2	Учебно-дидактическое обеспечение обучения и воспитания по федеральным адаптированным образовательным программам (при наличии обучающихся с ОВЗ и в соответствии с рекомендованными психолого-медико-педагогической комиссией вариантами адаптированных образовательных программ)	Обеспечено учебниками в полном объеме	1	Магистральное направление «Знание»	Обеспечение условий для организации образования обучающихся с ограниченными возможностями и здоровья (ОВЗ), с инвалидностью	Невыполнение управленческой командой общеобразовательной организации административной функции контроля за своевременным учебно-дидактическим обеспечением обучения и воспитания по федеральным адаптированным образовательным программам (при наличии обучающихся с ОВЗ и в соответствии с рекомендованными психолого-медико-педагогической комиссией вариантами адаптированных образовательных программ).	Проведение анализа обеспеченности образовательной организации учебниками и учебными пособиями с целью выявления потребностей. Осуществление своевременной подачи заявок на обеспечение учебниками и учебно-дидактическими пособиями в полном объеме для организации обучения и воспитания по федеральным адаптированным образовательным программам (при наличии обучающихся с ОВЗ и в соответствии с рекомендованными психолого-медико-педагогической комиссией вариантами адаптированных образовательных программ).
2 3	Наличие специальных технических	Отсутствие оснащенных ТСО	0	Магистральное направление	Обеспечение условий для организации	Отсутствие в общеобразовательной организации	Организация диагностики по выявлению запросов на индивидуальные ТСО для

№	Показатель оценивания	Значение оценивания	Балльная оценка	Магистральное направление, ключевое условие	Критерий	Дефициты	Управленческие действия/решения
	средств обучения (далее – ТСО) индивидуального и коллективного пользования (при наличии в общеобразовательной организации обучающихся с ОВЗ, с инвалидностью)	отдельные рабочие места для обучающихся с ОВЗ, с инвалидностью		«Знание»	образования обучающихся с ограниченными возможностями и здоровья (ОВЗ), с инвалидностью	обучающихся с ОВЗ, с инвалидностью	организации обучения детей с ОВЗ, с инвалидностью
2 4	Применение электронных образовательных ресурсов и дистанционных образовательных технологий в образовании обучающихся с ОВЗ, с инвалидностью (при наличии обучающихся с ОВЗ, с инвалидностью)	Предусмотрено	1	Магистральное направление «Знание»	Обеспечение условий для организации образования обучающихся с ограниченными возможностями и здоровья (ОВЗ), с инвалидностью		
2 5	Создание условий для профессионального развития и совершенствования	Менее 80% педагогических работников прошли обучение (за	2	Магистральное направление «Знание»	Обеспечение условий для организации образования обучающихся с	Недостаток профессиональных компетенций педагогических работников в части обучения и воспитания,	Создание банка методов, приемов, технологий, обеспечивающих успешность обучающихся с ОВЗ, с инвалидностью.

№	Показатель оценивания	Значение оценивания	Балльная оценка	Магистральное направление, ключевое условие	Критерий	Дефициты	Управленческие действия/решения
	профессиональных компетенций педагогических работников в части обучения и воспитания обучающихся с ОВЗ, с инвалидностью (за три последних года)	три последних года)			ограниченным и возможностям и здоровья (ОВЗ), с инвалидностью	обучающихся с ОВЗ, с инвалидностью.	
2 6	Трансляция опыта образовательной организации в вопросах образования обучающихся с ОВЗ, с инвалидностью на семинарах, тренингах, конференциях и иных мероприятиях	Не проводится	0	Магистральное направление «Знание»	Обеспечение условий для организации образования обучающихся с ограниченными возможностями и здоровья (ОВЗ), с инвалидностью	Недостаточный уровень профессиональных компетенций педагогических работников для трансляции опыта в вопросах образования обучающихся с ОВЗ, с инвалидностью на семинарах, тренингах, конференциях и иных мероприятиях	Организация методического сопровождения педагогических работников, готовых к трансляции опыта образовательной организации в вопросах образования обучающихся с ОВЗ, с инвалидностью на семинарах, тренингах, конференциях и иных мероприятиях.
2 7	Обеспечение бесплатным горячим питанием учащихся начальных классов (критический	100% обучающихся начальных классов обеспечены горячим питанием	1	Магистральное направление «Здоровье»	Здоровьесберегающая среда		

№	Показатель оценивания	Значение оценивания	Балльная оценка	Магистральное направление, ключевое условие	Критерий	Дефициты	Управленческие действия/решения
	показатель для образовательных организаций, реализующих образовательные программы начального общего образования)						
2 8	Организация просветительской деятельности, направленной на формирование здорового образа жизни (далее - ЗОЖ), профилактика табакокурения, употребления алкоголя и наркотических средств. (критический показатель)	Наличие общешкольной программы работы по противодействию и профилактике вредных привычек	1	Магистральное направление «Здоровье»	Здоровьесберегающая среда		
2 9	Количество школьных просветительских мероприятий по ЗОЖ, по профилактике курения табака, употребления	3-5 мероприятий за учебный год	2	Магистральное направление «Здоровье»	Здоровьесберегающая среда	Запланировано недостаточное количество мероприятий в программах отдельных школьных творческих объединениях	Усилить административный контроль за реализацией программ школьных творческих объединений и проведением мероприятий школьных творческих объединений

№	Показатель оценивания	Значение оценивания	Балльная оценка	Магистральное направление, ключевое условие	Критерий	Дефициты	Управленческие действия/решения
	алкоголя и наркотических средств						
30	Реализация программы здоровьесбережения	Наличие отдельных программ здоровьесбережения (в рамках предметного блока, у отдельных преподавателей) и их полноценная реализация	1	Магистральное направление «Здоровье»	Здоровье сберегающая среда	Не учитываются нормы непрерывной работы с ЭСО	Организация ознакомления педколлектива с нормами СанПин.
						Отсутствие единой программы здоровьесбережения.	Разработка единой программы здоровьесбережения, с включением необходимых разделов и учетом норм СанПиН.
31	Наличие в образовательной организации спортивной инфраструктуры для занятий физической культурой и спортом, в том числе, доступной населению (в том	Да	1	Магистральное направление «Здоровье»	Создание условий для занятий физической культурой и спортом		

№	Показатель оценивания	Значение оценивания	Балльная оценка	Магистральное направление, ключевое условие	Критерий	Дефициты	Управленческие действия/решения
	числе на основе договоров сетевого взаимодействия)						
3 2	Диверсификация деятельности школьных спортивных клубов(далее – ШСК) (по видам спорта)	От 5 до 9 видов спорта вШСК	2	Магистральное направление «Здоровье»	Создание условий для занятий физической культурой и спортом	Недостаточная работа по формированию мотивации у обучающихся и их родителей к посещению школьных спортивных клубов.	Организация деятельности попроведению мероприятий, стимулирующих спортивные достижения обучающихся, интерес к физкультурно- спортивной деятельности. Проведение разъяснительной работы с родителями (законными представителями)и обучающимися по привлечению кпосещению занятий физической культурой и спортом, в том числе посещению спортивных секций, школьных спортивных клубов.
3 3	Наличие дополнительных образовательных услуг в области физической культуры и спорта;доля обучающихся, постоянно	30% и более обучающихся постоянно посещают занятия	3	Магистральное направление «Здоровье»	Создание условий для занятий физической культурой и		

№	Показатель оценивания	Значение оценивания	Балльная оценка	Магистральное направление, ключевое условие	Критерий	Дефициты	Управленческие действия/решения
	посещающих занятия						
3 4	Участие обучающихся в массовых физкультурно-спортивных мероприятиях (в том числе во Всероссийских спортивных соревнованиях школьников Президентские состязания и Всероссийских спортивных играх школьников Президентские спортивные игры)	Участие обучающихся в спортивных мероприятиях на школьном уровне	1	Магистральное направление «Здоровье»	Создание условий для занятий физической культурой и спортом	Отсутствие материально-технической базы для проведения массовых физкультурно-спортивных мероприятий	Привлечение дополнительных средств финансирования
3 5	Наличие победителей и призеров спортивных соревнований (в том числе во Всероссийских спортивных соревнованиях школьников Президентские	Отсутствие	0	Магистральное направление «Здоровье»	Создание условий для занятий физической культурой и спортом	Отсутствие материально-технической базы для проведения массовых физкультурно-спортивных мероприятий	Привлечение дополнительных средств финансирования

№	Показатель оценивания	Значение оценивания	Балльная оценка	Магистральное направление, ключевое условие	Критерий	Дефициты	Управленческие действия/решения
	соревнования и Всероссийских спортивных играх школьников Президентские спортивные игры)						
3 6	Доля обучающихся, получивших знак отличия Всероссийского физкультурно-спортивного комплекса Готов к труду и обороне (далее – ВФСК ГТО) в установленном порядке, соответствующий его возрастной категории на 1 сентября отчетного года	От 10 до 29% обучающихся, имеющих знак отличия ВФСК «ГТО», подтвержденный удостоверением	2	Магистральное направление «Здоровье»	Создание условий для занятий физической культурой и спортом	Недостаточная работа по привлечению обучающихся к участию во Всероссийском физкультурно-спортивном комплексе «Готов к труду и обороне».	Проведение мониторинга участия обучающихся во Всероссийском физкультурно-спортивном комплексе «Готов к труду и обороне».
3 7	Доля обучающихся, охваченных дополнительным образованием в общей численности	77% и более обучающихся	3	Магистральное направление «Творчество»	Развитие талантов		

№	Показатель оценивания	Значение оценивания	Балльная оценка	Магистральное направление, ключевое условие	Критерий	Дефициты	Управленческие действия/решения
	обучающихся (критический показатель)						
38	Реализация дополнительных общеобразовательных программ	Программы разработаны и реализуются по 4-5 направлениям	2	Магистральное направление «Творчество»	Развитие талантов	Отсутствие ресурсов в образовательной организации для реализации программ дополнительного образования.	Обеспечение деятельности по привлечению внебюджетного финансирования для восполнения ресурсов.
39	Наличие технологических кружков на базе общеобразовательной организации и/или в рамках сетевого взаимодействия	Отсутствие	1	Магистральное направление «Творчество»	Развитие талантов	Не организована сетевая форма реализации дополнительных общеобразовательных программ технической и естественно-научной направленностей. Отсутствует материально-техническое оснащение, помещения, необходимые для реализации дополнительных общеобразовательных программ технической и естественно-научной направленностей	Заключение сетевых договоров. Обеспечение деятельности по привлечению внебюджетного финансирования для восполнения ресурсов.
40	Участие обучающихся в конкурсах, фестивалях, олимпиадах (кроме	Участие обучающихся в конкурсах, фестивалях, олимпиадах,	2	Магистральное направление «Творчество»	Развитие талантов	Кадровый дефицит специалистов по дополнительному образованию детей. Отсутствие или недостаточное	Заключение сетевых договоров. Обеспечение деятельности по привлечению внебюджетного финансирования для

№	Показатель оценивания	Значение оценивания	Балльная оценка	Магистральное направление, ключевое условие	Критерий	Дефициты	Управленческие действия/решения
	Всероссийской олимпиады школьников), конференциях	конференция х на муниципальном уровне				материально-техническое оснащение.	восполнения ресурсов.
4 1	Наличие победителей и призеров различных олимпиад (кроме ВСОШ), смотров, конкурсов, конференций	Наличие победителей и(или) призеров конкурсов, фестивалей, олимпиад, конференций на муниципальном уровне	1	Магистральное направление «Творчество»	Развитие талантов	Отсутствие системы мотивации педагогических работников.	Разработка системы мотивирования/стимулирования педагогических работников к участию обучающихся в конкурсах, фестивалях, олимпиадах, конференциях.
						Недостаточная работа по формированию интереса обучающихся и их родителей (законных представителей) в части подготовки обучающихся к олимпиадам различного уровня	Привлечение обучающихся к участию в конкурсах, фестивалях, олимпиадах, конференциях.
4 2	Сетевая форма реализации дополнительных общеобразовательных программ (организации культуры и искусств, кванториумы,	Сетевая форма реализации дополнительных общеобразовательных программ с 1 организации	1	Магистральное направление «Творчество»	Развитие талантов	Низкий уровень организационно-управленческих компетенций управленческой команды	Использование методологий наставничества для персонифицированной помощи организационно-управленческих компетенций управленческой команды по заключению сетевых

№	Показатель оценивания	Значение оценивания	Балльная оценка	Магистральное направление, ключевое условие	Критерий	Дефициты	Управленческие действия/решения
	мобильные кванториумы, ДНК, IT-кубы, Точки роста, экостанции, ведущие предприятия региона, профессиональные образовательные организации и образовательные организации высшего образования и др.)	й					договоров
4 3	Функционирование школьных творческих объединений (школьный театр, школьный музей, школьный музыкальный коллектив, школьный медицентр (телевидение, газета, журнал) и др.) (критический показатель)	3–4 объединения	2	Магистральное направление «Творчество»	Школьные творческие объединения	Не созданы условия для функционирования школьных творческих объединений.	Привлечение обучающихся к участию в творческих объединениях (школьный театр, школьный музей, школьный музыкальный коллектив, школьный медицентр (телевидение, газета, журнал) и др.) Информирование, привлечение родителей (законных представителей) к созданию творческих объединений (школьный театр, школьный музей, школьный музыкальный коллектив, школьный

№	Показатель оценивания	Значение оценивания	Балльная оценка	Магистральное направление, ключевое условие	Критерий	Дефициты	Управленческие действия/решения
							медиацентр (телевидение, газета, журнал) и др.)
4 4	Функционирующее школьное театральное объединение	Функционирующее школьное театральное объединение	1	Магистральное направление «Творчество»	Школьные творческие объединения		
4 5	Функционирующее школьное музейное объединение	Функционирующее школьное музейное объединение	1	Магистральное направление «Творчество»	Школьные творческие объединения		
4 6	Функционирующее школьное хоровое объединение	Функционирующее школьное хоровое объединение	1	Магистральное направление «Творчество»	Школьные творческие объединения		
4 7	Функционирующее школьное медиацентральное объединение (телевидение, газета, журнал и др.)	Функционирующее школьное медиацентральное объединение	1	Магистральное направление «Творчество»	Школьные творческие объединения		
	Доля обучающихся, являющихся членами школьных творческих объединений, от общего количества	от 10% до 29% обучающихся	2	Магистральное направление «Творчество»	Школьные творческие объединения	Не все обучающиеся и их родители ознакомлены с деятельностью школьных творческих объединений	Информирование, привлечение родителей (законных представителей) к созданию творческих объединений (школьный театр, школьный музей, школьный музыкальный коллектив, школьный медиацентр (телевидение,

№	Показатель оценивания	Значение оценивания	Балльная оценка	Магистральное направление, ключевое условие	Критерий	Дефициты	Управленческие действия/решения
	обучающихся в организации						газета, журнал) и др.)
4 8	Количество мероприятий школьных творческих объединений: концерты, спектакли, выпуски газет, журналов и т. д. (для каждого школьного творческого объединения)	Более 2 в год (для каждого школьного творческого объединения)	1	Магистральное направление «Творчество»	Школьные творческие объединения	Мероприятия школьных творческих объединений не учтены в календарном плане воспитательной работы	Усилить административный контроль за реализацией программ школьных творческих объединений и проведением мероприятий школьных творческих объединений
4 9	Использование государственных символов при обучении и воспитании (критический показатель)	Да	3	Магистральное направление «Воспитание»	Организация воспитательной деятельности		
5 0	Реализация рабочей программы воспитания, в том числе для обучающихся с ОВЗ (критический показатель)	Да	1	Магистральное направление «Воспитание»	Организация воспитательной деятельности		
5 1	Реализация календарного плана	Да	1	Магистральное направление	Организация воспитательной		

№	Показатель оценивания	Значение оценивания	Балльная оценка	Магистральное направление, ключевое условие	Критерий	Дефициты	Управленческие действия/решения
	воспитательной работы (критический показатель)			«Воспитание»	деятельности		
5 2	Функционирование Совета родителей (критический показатель)	Да	1	Магистральное направление «Воспитание»	Организация воспитательной деятельности		
5 3	Наличие советника директора по воспитанию и взаимодействию с детскими общественными	Да	1	Магистральное направление «Воспитание»	Организация воспитательной деятельности		
5 4	Взаимодействие образовательной организации и родителей в процессе реализации рабочей программы воспитания	Осуществляется с использованием регламентированных и неформальных форм взаимодействия	2	Магистральное направление «Воспитание»	Организация воспитательной деятельности	Недостаточная работа по регламентированным формам взаимодействия образовательной организации и родителей.	Разработка тематических родительских собраний в классах, общешкольных родительских собраний по вопросам воспитания, взаимоотношений обучающихся и педагогов, условий обучения и воспитания.
						Не используется воспитательный потенциал взаимодействия с родителями (законными представителями)	Организация проведения тематических собраний (в том числе по инициативе родителей), на которых родители могут получать советы по вопросам

№	Показатель оценивания	Значение оценивания	Балльная оценка	Магистральное направление, ключевое условие	Критерий	Дефициты	Управленческие действия/решения
						обучающихся в процессе реализации рабочей программы воспитания.	воспитания, консультаций психологов, социальных работников, обмен опытом. Организация привлечения родителей (законных представителей) к подготовке и проведению классных и общешкольных мероприятий.
5 5	Наличие школьной символики (флаг школы, гимн школы, эмблема школы, элементы школьного костюма и т. п.)	Наличие школьной символики (флаг школы, гимн школы, эмблема школы, элементы школьного костюма и т.п.)	0	Магистральное направление «Воспитание»	Организация воспитательной деятельности		
5 6	Реализация программ краеведения и школьного туризма	Реализуются 1 программа краеведения и 1 программа школьного туризма	1	Магистральное направление «Воспитание»	Организация воспитательной деятельности	Отсутствие материально-технического оснащения для реализации программ по туризму, отсутствие необходимого личного и группового снаряжения.	Оптимизация расходов, планирование материально-технического оснащения, необходимого для реализации программы краеведения или школьного туризма.
5 7	Организация летних тематических смен в школьном лагере	Наличие	1	Магистральное направление «Воспитание»	Организация воспитательной деятельности		
5	Функционирован	Наличие	1	Магистральное	Ученическое		

№	Показатель оценивания	Значение оценивания	Балльная оценка	Магистральное направление, ключевое условие	Критерий	Дефициты	Управленческие действия/решения
8	ие Совета обучающихся (критический показатель)			ое направление «Воспитание»	самоуправление, волонтерское движение		
59	Наличие первичного отделения РДДМ	Наличие	1	Магистральное направление «Воспитание»	Ученическое самоуправление, волонтерское движение		
60	Наличие центра детских инициатив, пространства ученического самоуправления	Наличие	1	Магистральное направление «Воспитание»	Ученическое самоуправление, волонтерское движение		
61	Участие в реализации проекта Орлята России (при реализации начального общего образования)	Участие в проекте	1	Магистральное направление «Воспитание»	Ученическое самоуправление, волонтерское движение		
62	Наличие представительств детских и молодежных общественных объединений (Юнармия, Большая перемена и др.)	Наличие	1	Магистральное направление «Воспитание»	Ученическое самоуправление, волонтерское движение		
6	Участие	Обучающиеся	1	Магистральное	Ученическое		

№	Показатель оценивания	Значение оценивания	Балльная оценка	Магистральное направление, ключевое условие	Критерий	Дефициты	Управленческие действия/решения
3	обучающихся в волонтерском движении (при реализации основного общего и(или) среднего общего образования)	я участвуют в волонтерском движении		ое направление «Воспитание»	самоуправление, волонтерское движение		
6 4	Наличие школьных военно-патриотических объединений	Наличие	1	Магистральное направление «Воспитание»	Ученическое самоуправление, волонтерское движение		
6 5	Реализация утвержденного календарного плана профориентационной деятельности в школе (в соответствии с календарным планом профориентационной деятельности, разработанным в субъекте РФ) (критический показатель)	Да	1	Магистральное направление «Профориентация»	Сопровождение выбора профессии		
6	Определение	Да	1	Магистральное	Сопровождение		

№	Показатель оценивания	Значение оценивания	Балльная оценка	Магистральное направление, ключевое условие	Критерий	Дефициты	Управленческие действия/решения
6	заместителя директора, ответственного за реализацию профориентационной деятельности			ое направление «Профориентация»	ие выбора профессии		
6 7	Наличие соглашений с региональными предприятиями/организациями, оказывающими содействие в реализации профориентационных мероприятий	Да	1	Магистральное направление «Профориентация»	Сопровождение выбора профессии		
6 8	Наличие профильных предпрофессиональных классов (инженерные, медицинские, космические, ИТ, педагогические, предпринимательские и др.)	Нет	0	Магистральное направление «Профориентация»	Сопровождение выбора профессии	Недостаточный уровень работы с обучающимися по проведению системной подготовительной предпрофильной и предпрофессиональной работы в основной школе для обеспечения предварительного самоопределения обучающихся.	Организация мониторинга по выявлению способностей, образовательных и профессиональных потребностей, обучающихся в профильном обучении. Обеспечение информирования обучающихся об особенностях различных сфер профессиональной ориентации; сопровождение

№	Показатель оценивания	Значение оценивания	Балльная оценка	Магистральное направление, ключевое условие	Критерий	Дефициты	Управленческие действия/решения
							профессионального самоопределения обучающихся
						Недостаточный уровень компетенций педагогических работников по преподаванию в профильных классах.	Обеспечение обучения педагогов по составлению индивидуальных учебных планов. Обеспечение обучения педагогов на курсах повышения квалификации по преподаванию предметов на профильном уровне.
	Наличие соглашений с региональными предприятиями/организациями, оказывающими содействие в реализации профориентационных мероприятий	Да	1	Магистральное направление «Профориентация»	Сопровождение выбора профессии		
6 9	Наличие и использование дополнительных материалов по профориентации, в том числе мультимедийных, в учебных предметах общеобразователь	Да	1	Магистральное направление «Профориентация»	Сопровождение выбора профессии		

№	Показатель оценивания	Значение оценивания	Балльная оценка	Магистральное направление, ключевое условие	Критерий	Дефициты	Управленческие действия/решения
	ьного цикла						
70	Посещение обучающимися экскурсий на предприятиях	Да	1	Магистральное направление «Профориентация»	Сопровождение выбора профессии		
71	Участие обучающихся в моделирующих профессиональных пробах (онлайн) и тестированиях	Да	1	Магистральное направление «Профориентация»	Сопровождение выбора профессии		
72	Посещение обучающимися экскурсий в организациях СПО и ВО	Да	1	Магистральное направление «Профориентация»	Сопровождение выбора профессии		
73	Посещение обучающимися занятий по программам дополнительного образования, в том числе кружков, секций и др., направленных на профориентацию	Да	1	Магистральное направление «Профориентация»	Сопровождение выбора профессии		
74	Проведение родительских собраний на тему	Да	1	Магистральное направление	Сопровождение выбора профессии		

№	Показатель оценивания	Значение оценивания	Балльная оценка	Магистральное направление, ключевое условие	Критерий	Дефициты	Управленческие действия/решения
	профессиональной ориентации, в том числе о кадровых потребностях современного рынка труда			«Профориентация»			
75	Участие обучающихся 6–11 классов в мероприятиях проекта Билет в будущее	Да	1	Магистральное направление «Профориентация»	Сопровождение выбора профессии		
76	Использование единых подходов к штатному расписанию (количество административно-гоперсонала на контингент, узкие специалисты)	В организации используются единые подходы к штатному расписанию	1	Ключевое условие «Учитель. Школьная команда»	Условия педагогического труда		
77	Предусмотрены меры материального и нематериального стимулирования (разработан школьный локальный акт о системе материального и	Предусмотрены меры материального и нематериального стимулирования	1	Ключевое условие «Учитель. Школьная команда»	Условия педагогического труда		

№	Показатель оценивания	Значение оценивания	Балльная оценка	Магистральное направление, ключевое условие	Критерий	Дефициты	Управленческие действия/решения
	нематериального стимулирования, соблюдаются требования локального акта)						
7 8	Развитие системы наставничества (положение о наставничестве, дорожная карта о его реализации, приказы) (критический показатель)	Да	1	Ключевое условие «Учитель. Школьная команда»	Методическое сопровождение педагогических кадров. Система наставничества		
7 9	Наличие методических объединений / кафедр / методических советов учителей (критический показатель)	Да	1	Ключевое условие «Учитель. Школьная команда»	Методическое сопровождение педагогических кадров. Система наставничества		
8 0	Наличие методических объединений / кафедр / методических советов классных руководителей(критический показатель)	Да	1	Ключевое условие «Учитель. Школьная команда»	Методическое сопровождение педагогических кадров. Система наставничества		
8	Охват учителей	Не менее	2	Ключевое	Методическое	Недостаточный охват	Проведение

№	Показатель оценивания	Значение оценивания	Балльная оценка	Магистральное направление, ключевое условие	Критерий	Дефициты	Управленческие действия/решения
1	диагностикой профессиональных компетенций (федеральной, региональной, самодиагностикой)	30% учителей прошли диагностику профессиональных компетенций		условие «Учитель. Школьная команда»	сопровождение педагогических кадров. Система наставничества	учителей диагностикой профессиональных компетенций (федеральной, региональной, самодиагностикой)	разъяснительной работы с педагогическими кадрами по порядку форм диагностики профессиональных дефицитов педагогических работников образовательных организаций с возможностью получения индивидуального плана в соответствии с распоряжением Минпросвещения России от 27.08.2021 № Р-201.
8 2	Доля учителей, для которых по результатам диагностики разработаны индивидуальные образовательные маршруты	10% учителей и более	3	Ключевое условие «Учитель. Школьная команда»	Методическое сопровождение педагогических кадров. Система наставничества		
8 3	Доля педагогических работников, прошедших обучение по программам повышения квалификации, размещенным в Федеральном	Не менее 80% педагогических работников	3	Ключевое условие «Учитель. Школьная команда»	Развитие и повышение квалификации		

№	Показатель оценивания	Значение оценивания	Балльная оценка	Магистральное направление, ключевое условие	Критерий	Дефициты	Управленческие действия/решения
	реестре дополнительных профессиональных программ педагогического образования (за три последних года) (критический показатель)						
8 4	Доля педагогических работников, прошедших обучение по программам повышения квалификации по инструментам ЦОС, размещенным в Федеральном реестре дополнительных профессиональных программ педагогического образования (за три последних года)	не менее 80% педагогических работников	3	Ключевое условие «Учитель. Школьная команда»	Развитие и повышение квалификации		
8 5	Доля педагогических работников и	не менее 60% педагогическ	2	Ключевое условие «Учитель.	Развитие и повышение квалификации	Недостаточное количество педагогических	Проведение мониторинга обучения педагогических работников

№	Показатель оценивания	Значение оценивания	Балльная оценка	Магистральное направление, ключевое условие	Критерий	Дефициты	Управленческие действия/решения
	управленческих кадров, прошедших обучение по программам повышения квалификации в сфере воспитания (за три последних года)	их работников		Школьная команда»		работников и управленческих кадров, прошедших обучение по программам повышения квалификации в сфере воспитания(за три последнихгода).	<p>общеобразовательной организации по программам повышения квалификации в сфере воспитания, размещенным в Федеральном реестре дополнительных профессиональных программ педагогического образования за три последних года.</p> <p>Проведение анализа имеющихся программ дополнительного профессионального образования в сфере воспитания региональных институтов развития образования/институтов повышения квалификации, программ, размещенных в Федеральном реестре дополнительных профессиональных программ педагогического образования.</p> <p>Обеспечение адресного подхода со стороны администрации, проведение информационно-разъяснительной работы с педагогами о значении</p>

№	Показатель оценивания	Значение оценивания	Балльная оценка	Магистральное направление, ключевое условие	Критерий	Дефициты	Управленческие действия/решения
							воспитания. Обеспечение анализа / самоанализа профессиональной деятельности педагогических работников в сфере воспитания. Формирование перспективного плана повышения квалификации педагогических работников в рамках по программам повышения квалификации в сфере воспитания, размещенным в Федеральном реестре дополнительных профессиональных программ педагогического образования. Включение в индивидуальные образовательные маршруты педагогов плана обучения по программам повышения квалификации в сфере воспитания, размещенным в Федеральном реестре.
8 6	Повышение квалификации штатных педагогов-	отсутствует	0	Ключевое условие «Учитель. Школьная	Развитие и повышение квалификации	Отсутствие штатного педагога-психолога	(Педагог- психолог работает внешним совместителем)

№	Показатель оценивания	Значение оценивания	Балльная оценка	Магистральное направление, ключевое условие	Критерий	Дефициты	Управленческие действия/решения
	психологов по программам, размещенным в Федеральном реестре дополнительных профессиональных программ педагогического образования (за три последних года)			команда»			
8 7	Повышение квалификации управленческой команды по программам из Федерального реестра образовательных программ дополнительного профессионального образования (за три последних года)	100% управленческой команды	3	Ключевое условие «Учитель. Школьная команда»	Развитие и повышение квалификации		
8 8	Обеспечение условий для обучения учителей по дополнительным профессиональным программам,	Нет	0	Ключевое условие «Учитель. Школьная команда»	Развитие и повышение квалификации	Не созданы условия для обучения учителей по дополнительным профессиональным программам, направленным на формирование у	Проведение мониторинга обучения учителей по дополнительным профессиональным программам, направленным на формирование у обучающихся навыков,

№	Показатель оценивания	Значение оценивания	Балльная оценка	Магистральное направление, ключевое условие	Критерий	Дефициты	Управленческие действия/решения
	направленных на формирование у обучающихся навыков, обеспечивающих технологический суверенитет страны (математика, физика, информатика, химия, биология) (за три последних года)					обучающихся навыков, обеспечивающих технологический суверенитет страны (математика, физика, информатика, химия, биология) (за три последних года)	обеспечивающих технологический суверенитет страны (математика, физика, информатика, химия, биология) (за три последних года).
8 9	Участие педагогов в конкурсном движении	Участие на региональном уровне	2	Ключевое условие «Учитель. Школьная команда»	Развитие и повышение квалификации	Отсутствие педагогов, участвующих в профессиональных конкурсах на всероссийском уровне.	Создание системы мотивирования/стимулирования педагогических работников, занимающих активную позицию в конкурсном движении, принимающих участие в профессиональных конкурсах. Разработка для педагогов календаря активностей (очные и дистанционные конкурсы профмастерства, олимпиады и диктанты, обучающие семинары и конференции и т.д.). Организация адресного методического

№	Показатель оценивания	Значение оценивания	Балльная оценка	Магистральное направление, ключевое условие	Критерий	Дефициты	Управленческие действия/решения
							сопровождения в профессиональном развитии педагогических работников и управленческих кадров до 35 лет в первые три года работы. Разработка плана мероприятий по выявлению и распространению передового педагогического опыта. Обеспечение адресного методического сопровождения, в т.ч. и для выявления потенциальных участников профессиональных конкурсов. Осуществление методического сопровождения педагогов, участвующих в конкурсах профессионального мастерства.
90	Наличие в общеобразовательной организации педагога-психолога(критический показатель)	Наличие педагога-психолога в качестве: - внешнего совместителя и (или) - привлеченно	1	Ключевое условие «Школьный климат»	Организация психолого-педагогического сопровождения		

№	Показатель оценивания	Значение оценивания	Балльная оценка	Магистральное направление, ключевое условие	Критерий	Дефициты	Управленческие действия/решения
		гов рамках сетевого взаимодействия и (или) - штатного специалиста					
9 1	Доля обучающихся общеобразовательных организаций, принявших участие в социально-психологическом тестировании на выявление рисков употребления наркотических средств и психотропных веществ, в общей численности обучающихся общеобразовательных организаций, которые могли принять участие в данном тестировании(критич	90% обучающихся и более	3	Ключевое условие «Школьный климат»	Организация психолого-педагогического сопровождения		

№	Показатель оценивания	Значение оценивания	Балльная оценка	Магистральное направление, ключевое условие	Критерий	Дефициты	Управленческие действия/решения
	еский показатель)						
9 2	Наличие локальных актов по организации психолого-педагогического сопровождения участников образовательных отношений	Наличие	1	Ключевое условие «Школьный климат»	Организация психолого-педагогического сопровождения		
9 3	Наличие в штате общеобразовательной организации социального педагога, обеспечивающего оказание помощи целевым группам обучающихся	Отсутствие	0	Ключевое условие «Школьный климат»	Организация психолого-педагогического сопровождения	Отсутствие в штате общеобразовательной организации социального педагога, обеспечивающего оказание помощи целевым группам обучающихся.	Решение кадрового вопроса путем привлечения социального педагога, в рамках сетевого взаимодействия.
9 4	Наличие в штате общеобразовательной организации учителя-дефектолога, учителя-логопеда, обеспечивающего оказание помощи целевым	Отсутствие	0	Ключевое условие «Школьный климат»	Организация психолого-педагогического сопровождения	Отсутствие в штате общеобразовательной организации учителя-дефектолога, обеспечивающего оказание помощи целевым группам обучающихся.	Решение кадрового вопроса путем привлечения учителя-дефектолога, в рамках сетевого взаимодействия.

№	Показатель оценивания	Значение оценивания	Балльная оценка	Магистральное направление, ключевое условие	Критерий	Дефициты	Управленческие действия/решения
	группам обучающихся						
9 5	Наличие в организации отдельного кабинета педагога-психолога	Отсутствует	0	Ключевое условие «Школьный климат»	Организация психолого-педагогического сопровождения	Отсутствие ресурсных возможностей (помещения)	
9 6	Оказание психолого-педагогической помощи целевым группам обучающихся (испытывающим трудности в обучении; находящимся в трудной жизненной ситуации; детям-сиротам и детям, оставшимся без попечения родителей; обучающимся с ОВЗ и (или) инвалидностью; одаренным детям) (критический показатель)	Реализуется в виде отдельных мероприятий и(или) индивидуальных консультаций отдельных участников образовательных отношений (обучающихся, родителей, педагогов)	1	Ключевое условие «Школьный климат»	Организация психолого-педагогического сопровождения	Отсутствие в штате общеобразовательной организации социального педагога	Решение кадрового вопроса путем привлечения социального педагога в рамках сетевого взаимодействия.
9	Формирование	Отсутствие	0	Ключевое	Формировани	Недостаток помещений	Модернизация учебных

№	Показатель оценивания	Значение оценивания	Балльная оценка	Магистральное направление, ключевое условие	Критерий	Дефициты	Управленческие действия/решения
7	психологически благоприятного школьного пространства для обучающихся	специальных тематически хзон		условие «Школьный климат»	е психологическ и благоприятног о школьного климата	для формирования психологически благоприятного школьного пространства для обучающихся.	помещений (для проведения учебных занятий, в том числе в больших группах, параллелями, для подготовки проектов, выполнения домашних заданий, творчества, самостоятельности; комнаты детских инициатив/ученического самоуправления, креативных пространств (для проведения конкурсов, фестивалей, конференций и др.). Применение во внеурочное время учебных помещений, чтобы обучающиеся могли оставаться в школе, заниматься творчеством, самостоятельностью, осуществлять любую другую деятельность в рамках законодательства и локальных нормативных актов школы.
9 8	Наличие в кабинете педагога-психолога оборудованных зон(помещений) для проведения	Наличие специальных тематически хзон	0	Ключевое условие «Школьный климат»	Формировани е психологическ и благоприятног о школьного климата	отсутствует кабинет психолога	Работа в дистанционном формате

№	Показатель оценивания	Значение оценивания	Балльная оценка	Магистральное направление, ключевое условие	Критерий	Дефициты	Управленческие действия/решения
	индивидуальных и групповых консультаций, психологической разгрузки, коррекционно-развивающей работы						
99	Формирование психологически благоприятного школьного пространства для педагогов	отсутствие специальных тематических зон	0	Ключевое условие «Школьный климат»	Формирование психологически благоприятного школьного климата	Недостаток помещений для формирования психологически благоприятного школьного пространства для педагогов.	
100	Профилактика травли в образовательной среде	Реализуется в виде отдельных мероприятий и(или) индивидуальных консультаций отдельных участников образовательных отношений (обучающихся, родителей, педагогов)	1	Ключевое условие «Школьный климат»	Формирование психологически благоприятного школьного климата	Недостаточность мероприятий, направленных на профилактику травли в образовательной среде.	Проведение работы по формированию благоприятного социального климата школы. Обеспечение мониторинга и оценки распространенности травли. Обеспечение работы по выработке и соблюдению школьных правил, направленных на профилактику травли. Обеспечение мониторинга ситуации общения между школьниками. Создание информационно-методического обеспечения

№	Показатель оценивания	Значение оценивания	Балльная оценка	Магистральное направление, ключевое условие	Критерий	Дефициты	Управленческие действия/решения
							системы профилактики травли в образовательной среде.
						Отсутствие/недостаточность профилактических мероприятий в образовательной среде.	Проведение регулярного мониторинга занятости подростков «группы риска». Организация диагностической работы по раннему выявлению подростков «группы риска», склонных к противоправным действиям. Профилактика суицидального поведения в детской и подростковой среде.
101	Профилактика девиантного поведения обучающихся	Реализуется в виде отдельных мероприятий и(или) индивидуальных консультаций отдельных участников образовательных отношений (обучающихся, родителей, педагогов)	1	Ключевое условие «Школьный климат»	Формирование психологически благоприятного школьного климата	Недостаточный уровень профилактической и информационно-просветительской работы с обучающимися группы риска	Повышение психолого-педагогической компетентности педагогических работников, обучающихся, их родителей (законных представителей). Проведение регулярного мониторинга занятости подростков «группы риска». Организация диагностической работы по раннему выявлению подростков «группы риска», склонных

№	Показатель оценивания	Значение оценивания	Балльная оценка	Магистральное направление, ключевое условие	Критерий	Дефициты	Управленческие действия/решения
							к противоправным действиям. Профилактика суицидального поведения в детской и подростковой среде. Разработка мер по реализации программ и методик, направленных на формирование законопослушного поведения обучающихся. Разработка системы информационно-просветительской работа с обучающимися по вопросам девиантного поведения. Планирование работы, направленная на профилактику формирования у обучающихся девиантных форм поведения, агрессии и повышенной тревожности.
102	Наличие локальных актов (далее – ЛА) образовательной организации, регламентирующей ограничения использования	Да	1	Ключевое условие «Образовательная среда»	ЦОС (поддержка всех активностей)		

№	Показатель оценивания	Значение оценивания	Балльная оценка	Магистральное направление, ключевое условие	Критерий	Дефициты	Управленческие действия/решения
	мобильных телефонов обучающимися (критический показатель)						
103	Подключение образовательной организации к высокоскоростному интернету(критический показатель)	Да	1	Ключевое условие «Образовательная среда»	ЦОС (поддержка всех активностей)		
104	Предоставление безопасного доступа информационно-коммуникационной сети Интернет (критический показатель)	Да	1	Ключевое условие «Образовательная среда»	ЦОС (поддержка всех активностей)		
105	Использование федеральной государственной информационной системы Моя школа, в том числе верифицированного цифрового образовательного контента, при реализации	не менее 30% педагогических работников используют сервисы и подсистему «Библиотека ЦОК» ФГИС «Моя школа»	2	Ключевое условие «Образовательная среда»	ЦОС (поддержка всех активностей)	Отсутствует необходимое количество оборудованных рабочих мест педагогов, оснащенных необходимым оборудованием.	Обновление материально-технической базы

№	Показатель оценивания	Значение оценивания	Балльная оценка	Магистральное направление, ключевое условие	Критерий	Дефициты	Управленческие действия/решения
	основных общеобразовательных программ в соответствии с Методическими рекомендациями Федерального института цифровой трансформации в сфере образования(критический показатель)						
106	Информационно-коммуникационная образовательная платформа Сферум (критический показатель)	100% педагогических работников включены в сетевые профессиональные сообщества по обмену педагогическим опытом и активно используют платформу «Сферум»	3	Ключевое условие «Образовательная среда»	ЦОС (поддержка всех активностей)		
107	Оснащение образовательной организации ИТ-	частично соответствует	1	Ключевое условие «Образовательная среда»	ЦОС (поддержка всех активностей)	Отсутствие финансирования	

№	Показатель оценивания	Значение оценивания	Балльная оценка	Магистральное направление, ключевое условие	Критерий	Дефициты	Управленческие действия/решения
	оборудованием в соответствии с Методическими рекомендациями по вопросам размещения оборудования, поставляемого в целях обеспечения образовательных организаций материально-технической базой для внедрения ЦОС			льная среда»	активностей)		
108	Эксплуатация информационной системы управления образовательной организацией	Информационная система управления образовательной организацией интегрирована с региональными и информационными	2	Ключевое условие «Образовательная среда»	ЦОС (поддержка всех активностей)		
109	Наличие в образовательной организации пространства для	Наличие	1	Ключевое условие «Образовательная среда»	Организация внутришкольного пространства		

№	Показатель оценивания	Значение оценивания	Балльная оценка	Магистральное направление, ключевое условие	Критерий	Дефициты	Управленческие действия/решения
	учебных и не учебных занятий, творческих дел						
110	Функционирование школьного библиотечного информационного центра	Отсутствие	0	Ключевое условие «Образовательная среда»	Организация внутришкольного пространства	Слабая материально-техническая база.	Осуществление поиска источников дополнительного финансирования.
						Старение библиотечного фонда.	Осуществление поиска источников дополнительного финансирования.
						Недостаточность информационно-ресурсного и программного обеспечения.	Осуществление поиска источников дополнительного финансирования.
						Недостаток профессиональной компетенции работника библиотеки в организации школьного библиотечного информационного центра.	Внесение в график повышения квалификации систематического обучения библиотекарей школ сервисам и инструментам решения образовательных и творческих задач при работе в ИБЦ.
111	Реализация модели «школа полного дня» на основе интеграции урочной и внеурочной деятельности	Отсутствует	0	Ключевое условие «Образовательная среда»	Организация внутришкольного пространства	Режим работы организации в две смены	Не предполагает реализация модели «школа полного дня»

№	Показатель оценивания	Значение оценивания	Балльная оценка	Магистральное направление, ключевое условие	Критерий	Дефициты	Управленческие действия/решения
	обучающихся, программ дополнительного образования детей, включая пребывание в группах продленного дня						
1 1 2	Сформированы коллегиальные органы управления в соответствии с Федеральным законом Об образовании в Российской Федерации, предусмотренные уставом образовательной организации	Да	1	Ключевое условие «Образовательная среда»	Реализация государственного управления		
1 1 3	Функционирование управляющего совета образовательной организации	Да	1	Ключевое условие «Образовательная среда»	Реализация государственного управления		

3.2. Описание дефицитов по каждому магистральному направлению и ключевому условию.

Магистральное направление «Знание» по результатам самодиагностики получено 25 баллов, максимальный показатель 53 балла, из чего следует, что школа достигла базового уровня. Определены дефициты МБОУ «Озеренская СОШ» по показателям «Школы Минпросвещения России»:

Выявлены дефициты по направлению «Углубленное изучение отдельных предметов»:

- Недостаточная работа по формированию интереса и мотивации обучающихся к углубленному изучению отдельных предметов.
- Не используются возможности реализации образовательной программы в сетевой форме.
- Отсутствие системы изучения интересов и запросов, обучающихся и их родителей (законных представителей).

Выявлены дефициты по направлению «Отсутствие выпускников 11 класса, получивших медаль «За особые успехи в учении», которые набрали по одному из предметов по выбору на ЕГЭ менее 70 баллов (при реализации среднего общего образования)»:

- Отсутствие мотивации у обучающихся и их родителей (законных представителей) на получение высшего образования.

Выявлены дефициты по направлению «Реализация рабочих программ курсов внеурочной деятельности в том числе курса «Разговоры о важном» (критический показатель)»:

- Отсутствие ресурсных возможностей (кадры, помещения) для реализации программ курсов внеурочной деятельности.

Выявлены дефициты по направлению «Наличие победителей и призеров этапов Всероссийской олимпиады школьников»:

- Недостаток организации вовлечения обучающихся в олимпиадное движение школьников и подготовки к участию обучающихся во Всероссийской олимпиаде школьников.

Выявлены дефициты по направлению «Сетевая форма реализации общеобразовательных программ (наличие договора (-ов) о сетевой форме реализации общеобразовательных программ; наличие общеобразовательных программ, реализуемых в сетевой форме)

- Не осуществляется сетевая форма реализации общеобразовательных программ.
- Удаленность от районного центра, отсутствие транспорта у образовательной организации.
- Не используются возможности реализации образовательной программы в сетевой форме.

Выявлены дефициты по направлению «Наличие специальных технических средств обучения (далее – ТСО) индивидуального и коллективного пользования (при наличии в общеобразовательной организации обучающихся с ОВЗ, с инвалидностью)»:

- Невыполнение управленческой командой общеобразовательной организации административной функции контроля за наличием ТСО индивидуального и коллективного пользования, автоматизированных рабочих мест (при наличии в общеобразовательной организации обучающихся с ОВЗ, с инвалидностью).

Выявлены дефициты по направлению «Создание условий для профессионального развития и совершенствования профессиональных компетенций педагогических работников в части обучения и воспитания, обучающихся с ОВЗ, с инвалидностью (за три последних года)»:

- Недостаток профессиональных компетенций педагогических работников в части обучения и воспитания, обучающихся с ОВЗ, с инвалидностью.

Выявлены дефициты по направлению «Трансляция опыта образовательной организации в вопросах образования обучающихся с ОВЗ, с инвалидностью на семинарах, тренингах, конференциях и иных мероприятиях».

- Недостаток профессиональных компетенций педагогических работников для трансляции опыта в вопросах образования обучающихся с ОВЗ, с инвалидностью на семинарах, тренингах, конференциях и иных мероприятиях.

Магистральное направление «Здоровье» по результатам самодиагностики получено 14 баллов максимальный показатель 22 балла, из чего следует, что школа достигла среднего уровня.

Определены дефициты МБОУ «Озеренская СОШ» по показателям «Школы Минпросвещения России»:

Выявлены дефициты по направлению «Наличие победителей и призеров спортивных соревнований (в том числе во Всероссийских спортивных соревнованиях школьников Президентские состязания и Всероссийских спортивных играх школьников Президентские спортивные игры)».

- Отсутствие материально-технической базы для проведения массовых физкультурно-спортивных мероприятий.

Магистральное направление «Творчество» по результатам самодиагностики получено 19 баллов максимальный показатель 30 баллов, из чего следует, что школа достигла среднего уровня.

МБОУ «Озеренская СОШ» испытывает дефициты по показателям «Школы Минпросвещения России»:

Выявлены дефициты по направлению «Сетевая форма реализации дополнительных общеобразовательных программ (организации культуры и искусств, кванториумы, мобильные кванториумы, ДНК, IT-кубы, Точки роста, экостанции, ведущие предприятия региона, профессиональные образовательные организации и образовательные организации высшего образования и др.)

- Низкий уровень организационно-управленческих компетенций управленческой команды.

Магистральное направление «Воспитание» по результатам самодиагностики получено 16 баллов максимальный показатель 20 баллов, из чего следует, что школа достигла среднего уровня.

Определены дефициты МБОУ «Озеренская СОШ» по показателям «Школы Минпросвещения России»:

Выявлены дефициты по направлению «Наличие школьной символики (флаг школы, гимн школы, эмблема школы, элементы школьного костюма и т. п.)»

- Не разработана школьная символика).

Магистральное направление «Профориентация» по результатам самодиагностики получено 11 баллов максимальный показатель 14 баллов, из чего следует, что школа достигла среднего уровня.

МБОУ «Озеренская СОШ» испытывает дефициты по показателям «Школы Минпросвещения России»:

Выявлены дефициты по направлению «Наличие профильных предпрофессиональных классов (инженерные, медицинские, космические, IT, педагогические, предпринимательские и др.)»

- Недостаточный уровень работы с обучающимися по проведению системной подготовительной предпрофильной и предпрофессиональной работы в основной школе для обеспечения предварительного самоопределения обучающихся.

- Недостаточный уровень компетенций педагогических работников по преподаванию в профильных классах.

Магистральное направление «Учитель. Школьная команда» по результатам самодиагностики получено 21 баллов максимальный показатель 32 баллов, из чего следует, что школа достигла среднего уровня.

По результатам самодиагностики определены дефициты МБОУ «Озеренская СОШ» по показателям «Школы Минпросвещения России»:

Выявлены дефициты по направлению «Повышение квалификации штатных педагогов- психологов по программам, размещенным в Федеральном реестре дополнительных профессиональных программ педагогического образования (за три последних года)».

- Отсутствие штатного педагога-психолога.

Выявлены дефициты по направлению «Обеспечение условий для обучения учителей по дополнительным профессиональным программам, направленных на формирование у обучающихся навыков, обеспечивающих технологический суверенитет страны (математика, физика, информатика, химия, биология) (за три последних года)».

- Не созданы условия для обучения учителей по дополнительным профессиональным программам, направленным на формирование у обучающихся навыков, обеспечивающих технологический суверенитет страны (математика, физика, информатика, химия, биология) (за три последних года)

Магистральное направление «Школьный климат» получено 9 баллов, максимальный показатель 19 баллов, из чего следует, что школа достигла базового уровня.

Выявлены следующие дефициты МБОУ «Озеренская СОШ» по показателям «Школы Минпросвещения России»:

Выявлены дефициты по направлению «Наличие в штате общеобразовательной организации социального педагога, обеспечивающего оказание помощи целевым группам обучающихся».

- Отсутствие в штате общеобразовательной организации социального педагога, обеспечивающего оказание помощи целевым группам обучающихся.

Выявлены дефициты по направлению «Наличие в штате общеобразовательной организации учителя-дефектолога, обеспечивающего оказание помощи целевым группам обучающихся».

- Отсутствие в штате общеобразовательной организации учителя-дефектолога, обеспечивающего оказание помощи целевым группам обучающихся.

Выявлены дефициты по направлению «Наличие в организации отдельного кабинета педагога-психолога».

- Отсутствие ресурсных возможностей (помещения).

Выявлены дефициты по направлению «Формирование психологически благоприятного школьного пространства для обучающихся».

- Недостаток помещений для формирования психологически благоприятного школьного пространства для обучающихся.

Выявлены дефициты по направлению «Наличие в кабинете педагога-психолога оборудованных зон (помещений) для проведения индивидуальных и групповых консультаций, психологической разгрузки, коррекционно-развивающей работы».

- Отсутствие ресурсных возможностей (помещения).

Выявлены дефициты по направлению «Формирование психологически благоприятного школьного пространства для педагогов»

- Недостаток помещений для формирования психологически благоприятного школьного пространства для педагогов.

Магистральное направление «Образовательная среда» по результатам самодиагностики получено 12 баллов, максимальный показатель 17 баллов, из чего следует, что школа достигла среднего уровня

МБОУ «Озеренская СОШ» испытывает дефициты по показателям «Школы Минпросвещения России»:

Выявлены дефициты по направлению «Функционирование школьного библиотечного информационного центра»

- Слабая материально-техническая база.
 - Старение библиотечного фонда.
 - Недостаточность информационно-ресурсного и программного обеспечения.
 - Недостаток профессиональной компетенции работника библиотеки в организации школьного библиотечного информационного центра.
- Выявлены дефициты по направлению «Реализация модели Школа полного дня на основе интеграции урочной и внеурочной деятельности».
- Режим работы организации в две смены.

3.2.1 Описание возможных причин возникновения дефицитов, внутренних и внешних факторов влияния на развитие школы.

МБОУ «Озеренская СОШ» является образовательной организацией села Озерное, численность населения на 2023 год - 600 человек (зарегистрированных на территории села): в возрасте от 7 до 17 лет – 72, от 18 до 29 – 73, от 30 до 60 – 262, пожилых людей от 60 – 142. Одной из возможных причин является дефицит педагогических кадров. Сложности углубленного изучения отдельных предметов на параллели 5-9 классов связаны с нехваткой педагогических кадров и учебных кабинетов, учебные занятия проходят в 7 кабинетах в две смены. Удаленность от районного центра, отсутствие школьного транспорта, градообразующих предприятий в селе.

3.2.2 Анализ текущего состояния и перспектив развития школы.

Интерпретация результатов самодиагностики:

№	Магистральное направление, ключевое условие	Полученный результат (описание и количество баллов)	Планируемый результат, описание
1	Знание	Полученный результат 25 из 53 баллов	Заключить договоры сетевого взаимодействия с учреждениями дополнительного образования, культуры. Реализовать перспективный план повышения квалификации учителей по вопросам обучения детей с ОВЗ. Организовать работу по решению кадрового вопроса для оказания необходимой психолого-педагогической помощи детям-инвалидам и ОВЗ. Привлечение специалистов (учитель-дефектолог) через реализацию сетевого взаимодействия. Активное включение в олимпиадное движение школьников.
2	Здоровье	Полученный результат 14 из 22 баллов	Продолжить реализацию дополнительных общеобразовательных программ спортивного направления
3	Творчество	Полученный результат 19 из 30 баллов	Заключить договоры сетевой формы реализации дополнительных общеобразовательных программ (кванториумы, мобильные кванториумы)
4	Воспитание	Полученный результат 16 из 20 баллов	Организовать работу по брендированию школы.
5	Профориентация	Полученный результат 11 из 14 баллов	Организовать работу по выявлению профессиональных предпочтений обучающихся. Организовать обучение по дополнительным общеобразовательным программам

			профориентационной направленности (в том числе в учреждениях дополнительного образования)
6	Учитель. Школьная команда	Полученный результат 21 из 32 баллов	Разработать перспективный план по организации обучения педагогов математики, физики, химии, информатики, биологии по дополнительным профессиональным программам
7	Школьный климат	Полученный результат 9 из 19 баллов	Рассмотреть возможность модернизации учебных кабинетов, с выделением зон «психологической разгрузки».
8	Образовательная среда	Полученный результат 12 из 17 баллов	Систематическое пополнение материально-технической базы.

3.2.3 Результаты проблемно ориентированного анализа:

Магистральные направления и ключевые условия	Оценка актуального состояния внутреннего потенциала		Оценка перспектив развития с учетом изменения внешних факторов	
	сильные стороны	слабые стороны	благоприятные возможности	риски
Знание	<ul style="list-style-type: none"> ✓ Школа не входит в перечень образовательных организаций с признаками необъективных результатов, школ с низкими образовательными результатами. ✓ Разработана система реализации учебно-исследовательской и проектной деятельности ✓ Реализуется универсальный профиль обучения (10-11 класс) ✓ Отсутствие выпускников 9, 11 классов не получивших аттестаты об основном общем образовании в общей численности выпускников 9,11 классов. 	<ul style="list-style-type: none"> ✓ Низкий % победителей и призеров этапов Всероссийской олимпиады школьников на муниципальном уровне, нет призеров на региональном уровне. ✓ Недостаточное современное обеспечение учебными пособиями и учебниками. ✓ Не используются возможности сетевого взаимодействия при реализации ООП (на всех уровнях) 	<ul style="list-style-type: none"> ✓ Возможность самообразования и повышения квалификации сотрудников школы в очной и заочной формах, в том числе и применением дистанционных технологий. ✓ Участие в вебинарах, семинарах по инклюзивному образованию. ✓ Активное вовлечение родителей (законных представителей) в деятельность школы 	<ul style="list-style-type: none"> ✓ Отсутствие в штатном расписании ставок социального педагога, учителя-дефектолога. ✓ Недостаточное бюджетное финансирование

<p>Воспитание</p>	<ul style="list-style-type: none"> ✓ В школе работает советник директора по воспитанию, который координирует деятельность ученического самоуправления, Движение Первых, объединения Орлята России, Юнармия. ✓ Создан отряд волонтеров ✓ В полной мере реализуется календарный план воспитательной работы ✓ В школе сохраняются традиции трудововоспитания. 	<ul style="list-style-type: none"> ✓ Не разработана символика школы 	<ul style="list-style-type: none"> ✓ Развитие системы взаимодействия с учреждениями дополнительного образования, культуры, спорта. ✓ Организация совместной работы с учреждениями социальной защиты ✓ Заключение договоров сетевого взаимодействия с учреждениями дополнительного образования, культуры и спорта 	<ul style="list-style-type: none"> ✓ Не все учреждения дополнительного образования, культуры и спорта готовы к сотрудничеству ✓ Увеличение нагрузки на учащихся в ходе реализации проектов и программ
<p>Здоровье</p>	<ul style="list-style-type: none"> ✓ Все дети в школе обеспечены горячим питанием. ✓ Реализуются отдельные программы курсов внеурочной деятельности по здоровьесбережению. 	<ul style="list-style-type: none"> ✓ Отсутствие комплексной программы школы по здоровьесбережению 	<ul style="list-style-type: none"> ✓ Привлечение учащихся школы к участию в районных и межпоселенческих спортивных соревнованиях ✓ Организация и проведение массовых физкультурно-спортивных мероприятий 	<ul style="list-style-type: none"> ✓ Отдаленность школы от районного центра ✓ Не все обучающиеся будут иметь возможность принимать участие в мероприятиях физкультурно-спортивной направленности
<p>Творчество</p>	<ul style="list-style-type: none"> ✓ Учащиеся школы имеют возможность заниматься по дополнительным общеобразовательным (общеразвивающим) программам. ✓ Реализуются программы 	<ul style="list-style-type: none"> ✓ Большая нагрузка педагогических работников ✓ Недостаточно помещений для полноценного функционирования детских 	<ul style="list-style-type: none"> ✓ Привлечение учащихся школы к организации творческих мероприятий на уровне села (танцы, хор, театр) ✓ Организация 	<ul style="list-style-type: none"> ✓ Участие детей и педагогов во многих конкурсах увеличивает их загруженность, что отрицательно может

	<p>курсов внеурочной деятельности творческой направленности: школьный театр, хор.</p> <p>✓ В план мероприятий воспитательной работы включены творческие конкурсы, выставки</p>	<p>творческих объединений</p>	<p>мероприятий с участием родителей</p>	<p>сказаться на их образовательной деятельности</p> <p>✓ Кадровый дефицит</p>
Профориентация	<p>✓ Составлен план профориентационной работы школы,</p> <p>✓ Обучающиеся принимают участие в профессиональных пробах онлайн) и тестированиях.</p> <p>✓ Обучающиеся 6–11 классов принимают участие в мероприятиях проекта «Билет в будущее»</p>	<p>✓ Ученики не участвуют в профпробах на региональных площадках и в чемпионатах по профессиональному мастерству.</p> <p>✓ Недостаточный уровень компетенции педагогического состава по преподаванию в профильных классах</p>	<p>✓ Использование платформы «Билет в будущее» как возможности проверить личные предрасположенности обучающихся к выбираемым профессиям.</p> <p>✓ Организация повышения квалификации педагогов по вопросам организации профориентационной работы.</p> <p>✓ Организация экскурсий на предприятия села, в СУЗы, ВУЗы (онлайн)</p> <p>✓ Организация встреч с представителями СУЗов, ВУЗов</p>	<p>✓ Не всегда есть возможность посещать профориентационные мероприятия по причине отдаленного расположения школы</p> <p>✓ Низкая мотивация обучающихся</p>
Учитель. Школьная команда	<p>✓ Стабильный педагогический коллектив</p> <p>✓ Более 60% педагогов имеют первую и высшую квалификационную категорию,</p> <p>✓ Администрация школы прошла</p>	<p>✓ Малая доля учителей является активными участниками конкурсов профессионального мастерства</p> <p>✓ Более 60% педагогов</p>	<p>✓ Педагогический состав регулярно повышает профессиональное мастерство на курсах повышения</p>	<p>✓ Высокая загруженность педагогов не позволяет в должной мере организовать участие в</p>

	курс командного управления ✓ В школе работают методические объединения учителей-предметников и классных руководителей	имеют высокую педагогическую нагрузку	квалификации, ✓ Возможность посещать районные мероприятия методической направленности	конкурсном движении. ✓ Кадровый дефицит
Школьный климат	✓ В штатном расписании есть учитель-логопед, педагог-психолог ✓ Создана психологически благоприятная среда для обучающихся и учителей. ✓ Ведется системная работа с обучающимися «группы риска» ✓ Функционирует ППк, совет профилактики, школьная служба примирения	✓ В штатном расписании нет социального педагога ✓ Нет возможности зонировать школьное пространство	✓ Использование возможности социального партнерства для привлечения специалистов ✓ Создание единого учебно-воспитательного пространства	✓ Недостаточное финансирование ✓ Архитектурные решения не могут быть выполнены
Образовательная среда	✓ Школа подключена к высокоскоростному интернету, учителями активно используются рекомендуемые образовательные платформы ✓ Разработаны ЛНА по электронному документообороту ✓ Школа имеет официальный сайт, страницы сообщества В контакте, Телеграмм, Одноклассники ✓ Педагогический коллектив активно использует ВК мессенджер Сферум	✓ Недостаточное оборудование компьютерной техникой ✓ Недостаточное использование ресурсов ФГИС Моя школа	✓ Существует выбор образовательных площадок для проведения уроков и внеурочных занятий с применением ИКТ – технологий ✓ Организация обучения педагогических сотрудников по вопросам цифровой грамотности	✓ Низкий имидж профессии учителя в обществе ✓ Активное использование сети Интернет обучающимися может создавать угрозу доступа к информации, которая противоречит российскому законодательству, интернет-зависимость

4. Основные направления развития организации.

4.1. Возможные действия, направленные на совершенствование деятельности по каждому магистральному направлению и ключевому условию.

Магистральные направления и ключевые условия	Возможные действия, направленные на совершенствование деятельности
Знание	<ul style="list-style-type: none">✓ совершенствование и развитие различных форм работы внеурочной деятельности для подготовки к олимпиадному движению;✓ работа всех учителей над формированием функциональной грамотности обучающихся;✓ работы учителей с неуспевающими обучающимися (ИОМ);✓ разработка приемлемой для школы системы индивидуальной работы с обучающимися с разными образовательными потребностями✓ мотивация обучающихся и педагогов к участию в проектной и исследовательской деятельности
Воспитание	<ul style="list-style-type: none">✓ организация сетевого взаимодействия с учреждениями дополнительного образования, культуры и спорта;✓ сохранение традиций воспитательной работы школы;✓ повышение квалификации педагогов по вопросам воспитания.
Здоровье	<ul style="list-style-type: none">✓ использование здоровьесберегающих технологий;✓ привлечение обучающихся к участию в физкультурно-спортивных мероприятиях;✓ увеличение доли обучающихся, получивши знак ГТО;✓ сохранение показателей охвата горячим питанием обучающихся школы;✓ привлечение родителей к сохранению и укреплению здоровья детей;
Творчество	<ul style="list-style-type: none">✓ развитие творческого потенциала школьников;✓ активное участие обучающихся в конкурсах, смотрах, выставках и фестивалях различного уровня✓ организация и проведение общешкольных творческих мероприятий
Профориентация	<ul style="list-style-type: none">✓ использовать возможности онлайн площадок для проведения тестирования обучающихся по вопросам профориентации;✓ организация мероприятий профориентационной направленности;✓ продолжить работу в проекте «Билет в будущее»;✓ организация проектной деятельности профориентационной направленности;✓ организация взаимодействия с предприятиями, СУЗами, ВУЗами.

Учитель. Школьная команда	<ul style="list-style-type: none"> ✓ сохранение и повышение образовательных результатов, обучающихся; ✓ организация внутришкольной диагностики профессиональных дефицитов педагогов; ✓ вовлечение педагогов в конкурсное движение; ✓ системная работа по повышению квалификации педагогических сотрудников; ✓ организация внутреннего мониторинга образовательных результатов, обучающихся; ✓ системная работа по подготовке обучающихся к ГИА
Школьный климат	<ul style="list-style-type: none"> ✓ организация комфортной образовательной среды; ✓ повышение уровня профессиональной компетенции педагогов по вопросам работы с обучающимися ОВЗ; ✓ системная работа с обучающимися «группы риска»; ✓ системная работа с обучающимися семей СОП.
Образовательная среда	<ul style="list-style-type: none"> ✓ прохождение учителями КПК в области цифровых технологий и дистанционного обучения; ✓ представление опыта работы учителей школы на открытых образовательных платформах; ✓ использование ЭОР; ✓ использование возможностей ФГИС «Моя школа» ✓ использование возможностей образовательных платформ для организации урочной и внеурочной деятельности; ✓ активное использование АИС «Сетевой город»

4.2. Управленческие решения, направленные на устранение причин возникновения дефицитов.

Направление	Знание
Название подпроекта	Совместные усилия – успех для каждого!
Задачи	<ul style="list-style-type: none"> ✓ Повышение функциональной грамотности обучающихся на всех уровнях образования ✓ Обеспечение образования и равных возможностей для всех обучающихся. ✓ Совершенствование внутренней системы оценки качества образования. ✓ Обеспечение методического повышения качества образования. ✓ Обеспечение качественной подготовки обучающихся к ВсОШ.
Планируемые результаты	<ul style="list-style-type: none"> ✓ Повышение доли обучающихся выполняющих задания по функциональной грамотности ✓ Создание условий в образовательном пространстве с целью предоставления равных возможностей для получения качественного образования, а также его непрерывного совершенствования. ✓ Эффективное функционирование внутришкольной системы оценки качества образования. ✓ Обеспечение высокого уровня реализации требований ФГОС, подтверждающихся результатами независимой оценки качества образования. ✓ Увеличение призеров и победителей участников ВсОШ.
Сроки реализации	2024 – 2028
Перечень мероприятий	<ul style="list-style-type: none"> ✓ Организация работы по устранению профессиональных дефицитов педагогических работников школы (ИОМ); ✓ Разработка программ курсов внеурочной деятельности, направленных на удовлетворение образовательных потребностей, обучающихся школы; ✓ Реализация единых требований к системе оценки знаний; ✓ Изучение методических рекомендаций по созданию и функционированию школьного библиотечного информационного центра.
Руководитель проектной группы	Заместитель директора по УР, Попова О.В.
Целевые индикаторы результативности	<ul style="list-style-type: none"> ✓ Совершенствование системы внутришкольной оценки качества образования. ✓ Увеличение количества обучающихся, охваченных дополнительным образованием. ✓ Повышение профессиональной компетентности педагогического состава
Направление	Воспитание. Творчество. Здоровье
Название подпроекта	«Я-Патриот, Я-Гражданин, Я- личность»

Задачи	<ul style="list-style-type: none"> ✓ Усвоение знаний норм, духовно-нравственных ценностей, традиций, которые выработало российское общество (социально значимых знаний); ✓ Формирование и развитие личностных отношений к этим нормам, ценностям, традициям (их освоение, принятие); ✓ Приобретение соответствующего этим нормам, ценностям, традициям социокультурного опыта поведения, общения, межличностных и социальных отношений, применения полученных знаний; ✓ Достижение личностных результатов освоения общеобразовательных программ в соответствии с ФГОС.
Планируемые результаты	<ul style="list-style-type: none"> ✓ Вовлечение обучающихся школы в позитивную социальную деятельность; ✓ Рост числа патриотически настроенных молодых граждан; ✓ Приобщение наибольшего количества обучающихся к здоровому образу жизни; ✓ Увеличение доли обучающихся в реализации социально-значимых проектов; ✓ Увеличение доли учащихся – участников, призеров и победителей творческих конкурсов и соревнований; ✓ Развитие социальной активности и гражданской ответственности несовершеннолетних посредством профилактики отклонений в поведении несовершеннолетних, включения их в разнообразные социально востребованные сферы деятельности и актуальные проекты.
Сроки реализации	2024 - 2028
Перечень мероприятий	<ul style="list-style-type: none"> ✓ Развитие деятельности детских и молодежных общественных движений; ✓ Расширение функциональных опций школьного медиацентра; ✓ Изучение и использование государственной символики (флаг, герб, гимн); ✓ Организация информационно-методического обеспечения мероприятий по просвещению родителей (законных представителей) в области повышения компетенций вопросах воспитания; ✓ Повышение квалификации педагогических работников и управленческой команд в сфере воспитания; ✓ Реализация календарного плана воспитательной работы
Руководитель проектной группы	<p>Заместитель директора по ВР, Бетехтина Ю.А. Советник директора по воспитательной работе</p>
Целевые индикаторы результативности	<ul style="list-style-type: none"> ✓ Увеличение количества обучающихся, принимающих активное участие в работе творческих детских и молодежных общественных объединений; ✓ Уменьшение количества школьников, совершивших правонарушения, и стоящих на учете; ✓ Увеличение количества подростков, принимающих участие в мероприятиях по профилактике дорожно-транспортного травматизма; ✓ Увеличение количества организованных мероприятий, в том числе экскурсий, походов. ✓ Увеличение доли родителей (законных представителей), вовлеченных в управление

	учебно-воспитательным процессом и социально значимую деятельность.
Направление	Профориентация
Название подпроекта	«Путь в мир профессий»
Задачи	<p>Для обучающихся:</p> <ul style="list-style-type: none"> ✓ Формирование ценностного отношения к собственному выбору профессии как значимому выбору. ✓ Установление связи знаний, полученных по преподаваемым в школе предметам, с возможностью их применения в трудовой деятельности в будущем ✓ для родителей - получение рекомендаций по результатам диагностики профессиональных предпочтений ребенка ✓ для педагогов - повышение квалификации в области методов и технологий профессиональной ориентации обучающихся.
Планируемые результаты	<ul style="list-style-type: none"> ✓ совершенствование системы профессиональной ориентации в школе; ✓ оказание адресной помощи учащимся в осознанном выборе будущей профессии; ✓ обучение подростков основным принципам построения профессиональной карьеры и навыкам поведения на рынке труда; ориентация учащихся на реализацию собственных замыслов в реальных социальных условиях; ✓ создание базы диагностических материалов по профориентационной работе; ✓ владение учащимися технологией принятия решения в ситуации профессионального выбора.
Сроки реализации	2024 - 2027
Перечень мероприятий	<ul style="list-style-type: none"> ✓ Разработка и внедрение календарного плана профориентационной работы; ✓ Организация встреч с представителями рабочих профессий ✓ Трудоустройство обучающихся (с 14 лет) в течение учебного года. ✓ Участие школьников ежегодной многоуровневой онлайн диагностике на платформе bvbinfo.ru в рамках проекта «Билет в будущее» (6-11 классы); ✓ Организация профессиональных проб в рамках проекта «Билет в будущее»; ✓ Участие обучающихся в фестивале профессий в рамках проекта «Билет в будущее» ✓ Реализация модуля профориентационной работы в рабочей программе воспитания; ✓ Актуализация психологического и тьюторского сопровождения выбора профессии; ✓ Разработка и включение профориентационных блоков в учебные предметы; ✓ Участие в федеральном проекте «ПроеКТОрия»
Руководитель проектной группы	<p>Заместитель директора по ВР, Бетехтина Ю.А. Заместитель директора по УР, Попова О.В.</p>

Целевые индикаторы результативности	<ul style="list-style-type: none"> ✓ Увеличение доли обучающихся, получивших профориентационные услуги при содействии специалистов ЦЗН; ✓ Увеличение количества участников профориентационных мероприятий; ✓ Увеличение доли обучающихся - участников открытых онлайн уроков, реализуемых с учетом опыта цикла открытых уроков «ПроеКТОриЯ», «Билет в будущее» или иных аналогичных по возможностям, функциям и результатам проектов, направленных на раннюю профориентацию.
Направление	Школьный климат
Название подпроекта	«Школьный климат»
Задачи	<ul style="list-style-type: none"> ✓ Обеспечение социально-психологической поддержки школьников. ✓ Реализация антибуллинговой программы. ✓ Обеспечение эмоционального благополучия всех участников образовательного процесса. ✓ Системная работа с обучающимися, имеющими статус ОВЗ. ✓ Организация коррекционно-развивающей работы по адаптации и социализации обучающихся.
Планируемые результаты	<ul style="list-style-type: none"> ✓ Повышение уровня психологической компетентности педагогического коллектива ✓ Улучшение психологического микроклимата в ученическом и педагогическом коллективах ✓ Повышение культуры общения между участниками образовательных отношений
Сроки реализации	2024 - 2027
Перечень мероприятий	<p>Для обучающихся:</p> <ul style="list-style-type: none"> ✓ цикл классных часов по тематике «Общение, секреты общения»; ✓ индивидуальные и групповые консультации с педагогом-психологом по вопросам разрешению трудностей в обучении и коммуникации, подготовке к ГИА; <p>Для обучающихся с ОВЗ:</p> <ul style="list-style-type: none"> ✓ цикл развивающих занятий по развитию познавательной, эмоционально-волевой сферы личности; ✓ помощь в профессиональном самоопределении; ✓ проведение индивидуальных и групповых консультаций; <p>Для педагогов:</p> <ul style="list-style-type: none"> ✓ Семинар-практикум «Профилактика буллинга в современной школе»; ✓ Тренинг «Как справляться с профессиональным выгоранием»; ✓ Рекомендации по адаптации первоклассников и пятиклассников к обучению в школе; ✓ Консультации по запросам; ✓ Оказание методической помощи при подготовке к родительским собраниям. <p>Для родителей (законных представителей):</p> <ul style="list-style-type: none"> ✓ выступление на классных родительских собраниях по запросу классных руководителей ✓ размещение на сайте школы информации по повышению психологической культуры

Руководитель проектной группы	Педагог-психолог
Целевые индикаторы результативности	<ul style="list-style-type: none"> ✓ Наличие в штате педагога-психолога, социального педагога. ✓ Наличие оборудованного кабинета педагога-психолога. ✓ Разработаны и реализуются антибуллинг-программы для обучающихся 1-4 классов, 5-9 классов. ✓ Организация системной работы с обучающимися с ОВЗ ✓ Организация сетевого взаимодействия для привлечения узких специалистов (учитель-логопед, учитель-дефектолог)
Направление	Образовательная среда
Название подпроекта	«Современная школа»
Задачи	<ul style="list-style-type: none"> ✓ Создать условия для реализации деятельности педагогов на портале ФГИС «Моя школа» с целью обеспечения доступа к электронным образовательным ресурсам и эффективной информационной поддержки образовательного и воспитательного процесса. ✓ Создать условия для цифровой трансформации системы образования и эффективного использования новых возможностей.
Планируемые результаты	<ul style="list-style-type: none"> ✓ Созданы условия для реализации деятельности педагогов на портале ФГИС «Моя школа» с целью обеспечения доступа к электронным образовательным ресурсам и эффективной информационной поддержки образовательного и воспитательного процесса; ✓ Созданы условия для цифровой трансформации системы образования и эффективного использования новых возможностей;
Сроки реализации	2024 - 2027
Перечень мероприятий	<ul style="list-style-type: none"> ✓ Обучение коллектива по использованию в работе возможностей ФГИС «Моя школа»; ✓ Прохождение курсов, в т.ч. дистанционных в сфере цифровых компетенций
Руководитель проектной группы	Заместитель директора по УР, Попова О.В.
Целевые индикаторы результативности	<ul style="list-style-type: none"> ✓ Увеличение пользователей ФГИС «Моя школа» ✓ Развитие ИКТ-компетенций педагогов

5. Ожидаемые результаты реализации Программы развития (повышение, сохранение уровня).

В процессе реализации Программы Проекта «Школа минпросвещения» ожидается повышение результатов с базового уровня 127 баллов до уровня «средний» 148 баллов.

Магистральное направление, ключевое условие	Планируемый результат, описание
Знание	<ul style="list-style-type: none"> -Повышение качества образования -Повышение успешности участия в ВсОШ -Увеличение количества участников, призеров и победителей конкурсных мероприятий различного уровня
Воспитание, творчество, здоровье	<ul style="list-style-type: none"> - Родители участвуют в жизни школы; - Повышение квалификации педагогических работников в системе воспитания; - Созданы условия для укрепления здоровья школьников через овладение навыками ЗОЖ, реализации здоровьесберегающих мероприятий;
Профориентация	<ul style="list-style-type: none"> - Ведется систематическая работа над реализацией концепции исполнения профориентационного минимума в школе - Реализуется многоуровневая онлайн-диагностика школьников на платформе https://bvbinfo.ru/ в рамках проекта «Билет в будущее» 6-11 классы.
Учитель. Школьная команда	<ul style="list-style-type: none"> - Созданы условия, обеспечивающие личностный рост педагогов; повышение уровня профессионального мастерства педагогов; - Систематически в школе проводится оптимизация штатного расписания с учетом решения задач по обеспечению повышения качества образовательного процесса - Эффективная реализация механизмов наставничества - Стимулирование участия педагогических работников в профессиональных конкурсах
Школьный климат. Образовательная среда.	<ul style="list-style-type: none"> - Созданы условия для психологически благоприятного школьного климата; - Сформирован привлекательный имидж школы; - Комфортное пребывание участников образовательного процесса в школе; - Обеспечена психологическая разгрузка педагогов, профилактика «выгорания»; - Создана комфортная зона для индивидуальных и групповых консультаций, психологической разгрузки, коррекционно-развивающей работы с обучающимися

6. Механизмы реализации Программы развития.

Наименование блока	Наименование ресурсов	Наличие (по факту): количество и характеристики	Требуемые ресурсы	Источники получения/ приобретения
1. Нормативное правовое обеспечение (ЛНА)	Устав школы, Основная общеобразовательная программа НОО, ООО, СОО, Программа воспитания Программа развития Положение о зачислении / отчислении в порядке перевода Положение о внутришкольном учете Положение о правилах внутреннего распорядка Положение о формах, периодичности и порядке текущего контроля успеваемости и промежуточной аттестации обучающихся	В наличии	Дополнительные ресурсы не требуются	
2. Материально-техническое обеспечение	Материально-техническая база, ЦОС, учебные кабинеты, ЭОР, ПО	Учреждение не располагает достаточной материально-технической базой и возможностью качественного материального обеспечения учебно-воспитательного процесса, необходимо приобретение мебели и оборудования и др., отвечающих	Обновление МТБ. Закупка: мультимедийные проекторы; инвентарь для школьного спортивного клуба; оснащение кабинета	Бюджет

		этапам Программы развития.	физики, химии, технологии.	
3. Кадровые ресурсы	Администрация	<p>Директор</p> <p>Заместитель директора по УР (совмещение должностей, 0,5 ставки)</p> <p>Заместитель директора по ВР (совмещение должностей, 0,5 ставки)</p> <p>Заместитель директора по административно-хозяйственной части (вакансия)</p> <p>Советник директора по воспитанию и связям с детскими общественными организациями (совмещение должностей, 0,25 ставки)</p> <p>Главный бухгалтер</p> <p>Бухгалтер</p>	<p>Заместитель директора по административно-хозяйственной части (вакансия)</p>	Бюджет
	Педагогический персонал	<p>Учителя-предметники – 18,74 ставки</p> <p>Педагог-психолог (дистанционно, 0,5 ставки)</p> <p>Библиотекарь (совмещение должностей, 0,5 ставки)</p> <p>Учитель-логопед (совмещение должностей, 0,5 ставки)</p>	<p>Учителя-предметники (вакансия: учитель математики – 1 ставка, учитель русского языка и литературы – 1 ставка)</p>	Бюджет
	Обслуживающий персонал	<p>Уборщик служебных помещений – 2 ставки</p> <p>Повар – 1,5 ставки</p> <p>Кухонный работник – 1 ставка</p> <p>Кочегар (машинист) котельной – 2,5</p>	<p>Уборщик служебных помещений</p> <p>ИТОГО: 2 ст.</p>	Бюджет

4. Финансовые ресурсы	Модель развития школьной системы образования опирается на следующие источники финансирования: средства федерального и регионального бюджета (бюджетные средства).	Целевые субсидии из муниципального бюджета	Бюджетное финансирование	Планирование бюджета школы по реализации программных мероприятий, внесение корректив с учетом реализации новых направлений и программ расширению партнерства, по выявлению дополнительных финансовых влияний.
-----------------------	---	--	--------------------------	---

7. Критерии и показатели оценки реализации Программы развития.

Задача	Описание результата	Количественные показатели
Использование целевых индикаторов по направлениям, которые отражают выполнение мероприятий программы	Достижение значений целевых индикаторов. Отсутствуют замечания со стороны органов контроля и надзора в сфере образования. В школе действует эффективная система мониторинга образовательного и воспитательного процесса.	100%
Сравнение фактически достигнутых показателей за соответствующий год с утвержденными на год значениями целевых индикаторов	Увеличение фактически достигнутых показателей в сравнении с утвержденными целевыми индикаторами.	на 5-10% ежегодно
Удовлетворенность населения качеством предоставляемых школой услуг с помощью электронных средств информации и специально организованного опроса	Удовлетворенность участников образовательных отношений качеством предоставляемых образовательных услуг.	не менее 80%
Цифровизация образовательного и управленческого процесса	Число работников, использующих дистанционные технологии, ИКТ, инновационные педагогические технологии	не менее 80%
Усиление антитеррористической защищенности организации	Отсутствие происшествий на территории организации. Отсутствие замечаний от органов надзора и контроля в сфере безопасности.	

8. Дорожная карта реализации Программы развития.

Мероприятия	Срок реализации		Планируемый результат		Исполнитель	Ответственный
	наименование мероприятия	плановая дата получения результата (дд.мм.гг)	фактическая дата (дд.мм.гг)	измеримый индикатор (показатель)		
<p>ЗНАНИЕ. «Совместные усилия – успех для каждого!»</p> <p>Задачи:</p> <ul style="list-style-type: none"> ✓ Повышение функциональной грамотности обучающихся на всех уровнях образования ✓ Обеспечение образования и равных возможностей для всех обучающихся. ✓ Совершенствование внутренней системы оценки качества образования. ✓ Обеспечение методического повышения качества образования. ✓ Обеспечение качественной подготовки обучающихся к ВСОШ. 						
<p>1. Организация работы по устранению профессиональных дефицитов педагогических работников школы (ИОМ);</p> <p>2. Разработка программ курсов внеурочной деятельности, направленных на удовлетворение образовательных потребностей обучающихся школы;</p> <p>3. Реализация единых требований к</p>	30.10.2024		<ul style="list-style-type: none"> ✓ Совершенствование системы внутришкольной оценки качества образования. ✓ Увеличение количества обучающихся, охваченных дополнительным образованием. ✓ Повышение профессиональной 	<p>1. Наличие победителей и призеров ВСОШ</p> <p>2. Показатели не ниже среднего при выполнении работ по функциональной грамотности (РЭШ)</p> <p>3. Прохождение ИОМ</p> <p>4. Реализация образовательных программ в соответствии с индивидуальными потребностями.</p> <p>5. Договорсетевое взаимодействия</p>	Заместитель директора по УР, Попова О.В.	Директор, Горбунова Р.А.

<p>системе оценки знаний;</p> <p>4. Изучение методических рекомендаций по созданию и функционированию школьного библиотечного информационного центра</p>			<p>компетентности педагогического состава</p>	<p>с учреждениями дополнительного образования, культуры.</p>		
<p>Воспитание. Творчество. Здоровье. «Я-Патриот, Я-Гражданин, Я- личность»</p> <p>Задачи:</p> <ul style="list-style-type: none"> ✓ Усвоение знаний норм, духовно-нравственных ценностей, традиций, которые выработало российское общество (социально значимых знаний); ✓ Формирование и развитие личностных отношений к этим нормам, ценностям, традициям (их освоение, принятие); ✓ Приобретение соответствующего этим нормам, ценностям, традициям социокультурного опыта поведения, общения, межличностных и социальных отношений, применения полученных знаний; <p>Достижение личностных результатов освоения общеобразовательных программ в соответствии с ФГОС.</p>						
<ul style="list-style-type: none"> ✓ Развитие деятельности детских и молодежных общественных движений; ✓ Расширение функциональных опций школьного медиацентра; ✓ Изучение и использование государственной символики (флаг, герб, 	30.05.2025		<ul style="list-style-type: none"> ✓ Увеличение количества обучающихся, принимающих активное участие в работе творческих детских и молодежных общественных объединений; ✓ Уменьшение 	<p>Анализ воспитательной работы за учебный год</p>	<p>Заместитель директора по ВР, Бетехтина Ю.А. Советник директора по воспитательной работе</p>	<p>Директор, Горбунова Р.А.</p>

<p>гимн);</p> <ul style="list-style-type: none"> ✓ Организация информационно-методического обеспечения мероприятий по просвещению родителей (законных представителей) в области повышения компетенций в вопросах воспитания; ✓ Повышение квалификации педагогических работников и управленческой команд в сфере воспитания; ✓ Реализация календарного плана воспитательной работы 			<p>количества школьников, совершивших правонарушения , и стоящих на учете;</p> <ul style="list-style-type: none"> ✓ Увеличение количества подростков, принимающих участие в мероприятиях по профилактике дорожно-транспортного травматизма; ✓ Увеличение количества организованных мероприятий, в том числе экскурсий, походов. <p>Увеличение доли родителей (законных представителей), вовлеченных в управление учебно-воспитательным процессом и</p>			
--	--	--	--	--	--	--

			социально значимую деятельность.			
<p>Профориентация. «Путь в мир профессий»</p> <p>Задачи:</p> <p>Для обучающихся:</p> <ul style="list-style-type: none"> ✓ Формирование ценностного отношения к собственному выбору профессии как значимому выбору. ✓ Установление связи знаний, полученных по преподаваемым в школе предметам, с возможностью их применения в трудовой деятельности в будущем ✓ для родителей - получение рекомендаций по результатам диагностики профессиональных предпочтений ребенка <p>для педагогов - повышение квалификации в области методов и технологий профессиональной ориентации обучающихся.</p>						
<ul style="list-style-type: none"> ✓ Разработка и внедрение календарного плана профориентационной работы; ✓ Организация встреч с представителями рабочих профессий ✓ Трудоустройство обучающихся (с 14 лет) в течение учебного года. ✓ Участие школьников ежегодной многоуровневой онлайн диагностике на платформе bvbinfo.ru в рамках проекта «Билет в будущее» (6-11 классы); 	01.09.2025		<ul style="list-style-type: none"> ✓ Увеличение доли обучающихся, получивших профориентационные услуги при содействии специалистов ЦЗН; ✓ Увеличение количества участников профориентационных мероприятий; ✓ Увеличение доли обучающихся - участников открытых онлайн уроков, реализуемых с 	Поступление выпускников 9, 11 классов в учебные заведения в соответствии с выбранными экзаменами.	Заместитель директора по ВР, Бетехтина Ю.А. Заместитель директора по УР, Попова О.В.	Директор, Горбунова Р.А.

<ul style="list-style-type: none"> ✓ Организация профессиональных проб в рамках проекта «Билет в будущее»; ✓ Участие обучающихся в фестивале профессий в рамках проекта «Билет в будущее» ✓ Реализация модуля профориентационной работы в рабочей программе воспитания; ✓ Актуализация психологического и тьюторского сопровождения выбора профессии; ✓ Разработка и включение профориентационных блоков в учебные предметы; Участие в федеральном проекте «ПроеКТОрия» 			<p>учетом опыта цикла открытых уроков «ПроеКТОрия», «Билет в будущее» или иных аналогичных по возможностям, функциям и результатам проектов, направленных на раннюю профориентацию.</p>			
---	--	--	---	--	--	--

Школьный климат. «Школьный климат»

Задачи:

- ✓ Обеспечение социально-психологической поддержки школьников.
- ✓ Реализация антибуллинговой программы.

<ul style="list-style-type: none"> ✓ Обеспечение эмоционального благополучия всех участников образовательного процесса. ✓ Системная работа с обучающимися, имеющими статус ОВЗ. ✓ Организация коррекционно-развивающей работы по адаптации и социализации обучающихся. 						
<p>Для обучающихся:</p> <ul style="list-style-type: none"> ✓ цикл классных часов по тематике «Общение, секреты общения»; ✓ индивидуальные и групповые консультации с педагогом-психологом по вопросам разрешения трудностей в обучении и коммуникации, подготовке к ГИА; <p>Для обучающихся с ОВЗ:</p> <ul style="list-style-type: none"> ✓ цикл развивающих занятий по развитию познавательной, эмоционально-волевой сферы личности; ✓ помощь в профессиональном самоопределении; ✓ проведение индивидуальных и 	29.12.2024		<ul style="list-style-type: none"> ✓ Наличие в штате педагога-психолога, социального педагога. ✓ Наличие оборудованного кабинета педагога-психолога. ✓ Разработаны и реализуются антибуллинг-программы для обучающихся 1-4 классов, 5-9 классов. ✓ Организация системной работы с обучающимися с ОВЗ <p>Организация сетевого взаимодействия для привлечения узких специалистов (учитель-</p>	Аналитическая справка по результатам анкетирования	Педагог-психолог	Директор, Горбунова Р.А.

<p>групповых консультаций; Для педагогов: ✓ Семинар-практикум «Профилактика буллинга в современной школе»; ✓ Тренинг «Как справиться с профессиональным выгоранием»; ✓ Рекомендации по адаптации первоклассников и пятиклассников к обучению в школе; ✓ Консультации по запросам; ✓ Оказание методической помощи при подготовке к родительским собраниям. Для родителей (законных представителей): ✓ выступление на классных родительских собраниях по запросу классных</p>			<p>логопед, учитель-дефектолог)</p>			
---	--	--	-------------------------------------	--	--	--

<p>руководителей размещение на сайте школы информации по повышению психологической культуры.</p> <p>✓ Анкетирование удовлетворенности «Школьный климат» участников образовательного процесса</p>						
<p>Образовательная среда. «Современная школа» Задачи:</p> <ul style="list-style-type: none"> ✓ Создать условия для реализации деятельности педагогов на портале ФГИС «Моя школа» с целью обеспечения доступа к электронным образовательным ресурсам и эффективной информационной поддержки образовательного и воспитательного процесса. ✓ Создать условия для цифровой трансформации системы образования и эффективного использования новых возможностей. 						
<p>✓ Обучение коллектива по использованию в работе возможностей ФГИС «Моя школа»;</p> <p>✓ Прохождение курсов, в т.ч. дистанционных в сфере цифровых компетенций</p>	30.10.2024		<p>✓ Увеличение пользователей ФГИС «Моя школа»</p> <p>✓ Развитие ИКТ- компетенций педагогов</p>	100% педагогов эффективно используют цифровые образовательные ресурсы	Заместитель директора по УР, Попова О.В.	Директор, Горбунова Р.А.